

# verdeesvida

La revista de la Asociación Española de Centros de Jardinería / Primavera 2017 / Número 81 / Precio: 2,80 euros

Mucho más sobre jardinería en [www.verdeesvida.es](http://www.verdeesvida.es)

**Un mundo de color lavanda** Las variedades y cultivares de *Lavandula* más atractivos  
**Balcones en flor, bulbosas, dianthus** ¡Pon tu casa a punto de primavera!  
**Cómo actúan los fitosanitarios** Y cómo utilizarlos para que resulten más eficaces

40 ANIVERSARIO  
AECEJ  
1977 - 2017

ESPECIALISTAS  
EN EL MUNDO VERDE





# LA BELLEZA DE LAS PLANTAS, TU SEGUNDA PIEL

Abonos foliares MASSÓ  
NOVEDAD 2016



[www.massogarden.com](http://www.massogarden.com)



## CENTROS DE JARDINERÍA DONDE CONSEGUIR GRATIS VERDE ES VIDA

### Andalucía

**Viveros Hermanos Olmedo** (Jerez, Cádiz)  
**Fronda Jerez** (Jerez, Cádiz)  
**La Cañada Garden Center** (Córdoba)  
**Saliplant Garden** (Motril, Granada)  
**C. de Jardinería Mara** (Ogijares, Granada)  
**Verdecora Málaga** (Málaga)  
**Garden C. Agrojardín** (Estepona, Málaga)  
**Viveros La Vega** (Mijas-Costa, Málaga)  
**Garden Center A-1** (Torre del Mar, Málaga)  
**Garden La Palma** (Vélez Málaga, Málaga)  
**Sparta C. de Jardinería** (Espartinas, Sevilla)

### Aragón

**Brotalia** (Huesca)  
**Flores Castillón** (Barbastro, Huesca)  
**Ebro Jardín Aragón** (Zaragoza)  
**Augusta Jardín** (Calatayud, Zaragoza)  
**Garden C. Ejea** (Ejea de los Caballeros, Zar.)  
**Viv. Aznar** (Villamayor de Gállego, Zaragoza)

### Asturias

**Laviada Centro de Jardinería** (Gijón)  
**Hedera C. de Jard.** (Tapia de Casariego)

### Baleares

**Eiviss Garden** (Ibiza)  
**Cocos Garden** (Andratx, Mallorca)  
**Jardín de Lucmajor** (Lucmajor, Mallorca)  
**Mimosa** (Porto Cristo, Mallorca)  
**Jardins de Tramuntana** (Palma de Mallorca)  
**Magatzem Verd** (Palma de Mallorca)  
**Magatzem Verd** (Coll d'en Rabassa, Mall.)  
**C. de Jardinería Truvi** (Ferrerías, Menorca)  
**Es Bosc** (Maó, Menorca)

### Canarias

**Jardeco** (Arona, Tenerife)  
**Lalyflor** (La Vera-La Orotava, Tenerife)

### Cantabria

**Garden Center Rebolledo** (Santander)  
**Altamira Garden** (Villapresente)

### Castilla-La Mancha

**C. J. Las Jaras** (Valdepeñas, Ciudad Real)  
**Viveros La Mezquita** (Cuenca)  
**Botanie Garden C.** (Cabanillas, Guadalajara)  
**C. J. Martín Madrigal** (Illescas, Toledo)

### Castilla y León

**Castilla C. de Jard.** (Aranda de Duero, Burgos)  
**G. C. Los Rosales** (Entrambasaguas, Burgos)  
**Alba Garden C.** (Medina del Pomar, Burgos)  
**Hedbe Jardinería** (Villagonzalo, Burgos)  
**Viveros Magal** (Arcahuela, León)  
**Centro de Jardinería Gimeno** (Valladolid)  
**G. C. Campo Grande** (Zaratán, Valladolid)  
**Asprosub 'Vir. de la Vega'** (Benavente, Zam.)

### Cataluña

**Ca l'Agustí** (Barcelona)  
**Cornnatur** (Cornellà, Barcelona)  
**Garden Center Bordas** (Gavà, Barcelona)  
**Gual C. de Jardinería** (Granollers, Barcelona)  
**Tortadés Garden Center** (Gurb, Barcelona)  
**Viveros Ernest** (Lliçà d' Amunt, Barcelona)  
**Viver Serra** (Manresa, Barcelona)  
**Garden Passi Home** (Mataró, Barcelona)  
**C. Jard. Batlle** (Premià de Mar, Barcelona)  
**Garden C. La Noguera** (Rubí, Barcelona)  
**Gual C. de J.** (Santa Eulalia de Ronçana, Bar.)  
**Garden Ampans** (Santpedor, Barcelona)  
**Catalunya Plants** (St. Vicenç dels Horts, Bar.)  
**Argemi Garden C.** (Terrassa, Barcelona)

### Centre Verd Girona

**Centre Verd Girona** (Girona)  
**Vivers Ixart Empordà** (Garriguella, Girona)  
**Palafrugell Garden Center** (Llofriu, Girona)  
**Artiflora** (Platja d'Aro, Girona)  
**C. J. El Punt Verd Fonolleres** (Fonolleres, Lleida)  
**Garden Center Cort** (Cambriis, Tarragona)  
**Garden Nova** (Riudons, Tarragona)  
**G. C. La Rasa** (Torredembarra, Tarragona)

### Comunidad Valenciana

**Jardinarium Garden Deco** (Altea, Alicante)  
**Natura Garden** (Denia, Alicante)  
**C. de Jardinería Amorós** (Elche, Alicante)  
**Toscal Garden** (Jávea, Alicante)  
**C. de Jardinería Monverd** (Ondara, Alicante)  
**Hermisan-Supergarden** (San Juan, Alicante)  
**IP Garden** (Tangel, Alicante)  
**Paichi Garden** (Teulada, Alicante)  
**Viveros Alcossebre** (Alcossebre, Castellón)  
**Ana y Jesús Floristas** (Burrina, Castellón)  
**Jardinería Dalmáu** (Vinarós, Castellón)  
**Vostres Vivers** (Vinarós, Castellón)  
**Jardinería Kuka** (Alginet, Valencia)  
**Verdecora Paterna** (Paterna, Valencia)

### Extremadura

**Garden Center Mandyplant** (Badajoz)  
**El Torruco** (Villanueva de la Serena, Badajoz)  
**Top Campo** (Cáceres)  
**Agroforex** (Plasencia, Cáceres)

### Galicia

**Xardín de Compostela** (Vilvestro, A Coruña)  
**Cabaleiros Xardín** (Lourenzá, Lugo)  
**Viveros Alecrín** (San Cibrao, Ourense)  
**Garden C. Casaplanta 1** (Vigo, Pontevedra)  
**G. C. Casaplanta 2** (A Ramallosa, Pontevedra)  
**Viv. O Barreiro** (Lois-Ribadumia, Pontevedra)  
**Viveros de Sabaris** (Sabaris, Pontevedra)  
**Viveros O Piñeiro** (Alba, Pontevedra)

### La Rioja

**Espacios Verdes** (Logroño)

### Madrid

**Bourguignon** (Madrid)  
**Casla Jardinería y Paisajismo** (Madrid)  
**Verdecora Alcalá** (Alcalá de Henares)  
**Garden Center Los Peñotes** (Alcobendas)  
**C. de Jardinería Helechos** (Leganés)  
**Verdecora Arroyo Culebro** (Leganés)  
**Verdecora Parquesur** (Leganés)  
**Fronda Majadahonda** (Majadahonda)  
**Vedecora Majadahonda** (Majadahonda)  
**Garden Center Rivas** (Rivas-Vaciamadrid)  
**Viveros Peña** (San Fernando de Henares)  
**Fronda San Sebastián de los Reyes** (S.S.R.)  
**Garden Soto Sierra** (Soto del Real)  
**Verdecora Torreldones** (Torreldones)

### Murcia

**Ala 30** (San Javier)

### Navarra

**Arvena** (Burlada)  
**Berroa Garden** (Huarte)  
**Viveros La Hoz** (Tudela)

### País Vasco

**C. de Jardinería Gometxa** (Gometxa, Álava)  
**C. de Jard. Loraldi** (Astigarraga, Guipúzcoa)  
**Garden C. Endanea** (Hondarribia, Guipúzcoa)  
**Viveros Oriamendi** (S. Sebastián, Guipúzcoa)  
**Mundo Verde Sopelana** (Sopelana, Vizcaya)



CRISTINA BALCELLS

EDITORIAL

## 40 años... (que no son pocos)

En un mundo que cambia a una velocidad de vértigo, una Asociación de empresarios que cumple 40 años es un gran logro. Es el símbolo de un crecimiento conjunto, de una vocación y un sentimiento de pertenencia que asegura una marca consolidada y fuerte que transmite estos valores. Son 40 años llenos de ilusión, trabajo, amistad y, sobre todo, de mucho amor a las plantas.

Como director de la revista de jardinería más leída en España quiero expresar en este editorial nuestro orgullo por este hito. Hoy pertenecen a nuestra Asociación cerca de 150 centros de jardinería en toda España e incluso Portugal y multitud de empresas colaboradoras que aportan profesionalidad a los aficionados al fantástico mundo de la jardinería y decoración con plantas.

Este número de Verde es Vida está lleno de ejemplos de todo lo que podemos hacer con plantas en nuestras terrazas y jardines: desde crear una atmósfera provenzal con toda clase de lavandas a poner en flor los balcones, o cultivar mentas de sabores ¡o un bananero en el salón!

¡Disfruta esta primavera en nuestros centros de jardinería, los verdaderos especialistas en el mundo verde!

Los centros de jardinería pertenecen a:



Santiago González Soriano  
 Director de Verde es Vida

# sumario

**12 IDEAS FRESCAS**  
Las últimas novedades para el cuidado de las plantas y el disfrute del jardín que te esperan en tu centro de jardinería.

**22 AGENDA DEL JARDÍN**  
Las tareas de febrero, marzo, abril y mayo en el jardín, la terraza y el huerto.

**36 UN BANANERO EN EL SALÓN**  
En versión enana, por supuesto, pero con toda la belleza de sus grandes hojas ondulantes. Te enseñamos cómo cuidarlo.

**38 FICHAS DE PLANTAS**  
*Tamarix gallica*, Membrillero de flor, *Diosma hirsuta*, *Beaucarnea recurvata*

**42 LAS DOS CARAS DE LAS 'IT CATS'**  
Te presentamos a la bella Chouquette y la eternamente enfurruñada Grumpy Cat.

**50 APRENDE A USAR (BIEN) LOS FITOSANITARIOS**  
Te contamos cómo funcionan estos productos y cómo utilizarlos correctamente.

**52 PARA MENTAS, ¡SABORES!**  
Unas hojas de menta que huelen también a chocolate. A jengibre. O a lavanda... Y así ¡hasta 15 aromas distintos!

**54 UN 'CAVIAR' CÍTRICO**  
El *Microcitrus australasica* produce frutos con diminutas perlas transparentes que estallan en la boca liberando un zumo evervescente de lima.

**56 GUI SANTES Y TIRABEQUES DE TU PROPIA COSECHA**  
Te contamos las claves del cultivo de las perlas más dulces del huerto.

**58 ORQUÍDEAS DEL VALLE DE TENA**  
¿Sabías que en este valle del Pirineo de Huesca crecen 43 especies de orquídeas silvestres?



FLORAMEDIA

## 6

### UN MUNDO DE COLOR LAVANDA

**Un color. Un perfume. Un paisaje. Las especies del género *Lavandula* (en la foto *L. stoechas*) son puro Mediterráneo. Estas plantas de espigas azules disfrutan de una adaptabilidad innata a las condiciones climáticas de la Península, Baleares y Canarias. Hoy se multiplican en jardines y terrazas.**





## 28

### ¡LLENA DE FLORES TUS BALCONES!

Con vaciar de trastos el balcón o la terraza ya podrás instalar unos tiestos, no hace falta mucho más. Te recordamos las plantas de flor que mejor se adaptan.



## 32

### UNA PRIMAVERA ANTICIPADA

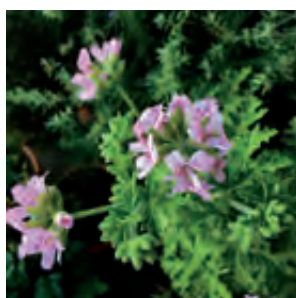
Si quieres que la primavera no espere a marzo busca en tu centro de jardinería los bulbos forzados de narcisos, muscaris y jacintos que se presentan en tiesto.



## 44

### EL JARDÍN DE DAVID AUSTIN EN FRANCIA

En el entorno de una abadía benedictina próxima a París, el padre de las nuevas Rosas Inglesas ha creado un jardín donde florecen 154 variedades de sus rosales.



## 48

### LOS REPELENTES MÁS NATURALES

El olor que emana de las hojas, flores o raíces de algunas plantas mantiene alejados a pulgones, hormigas y mosquitos. ¡Sácales partido!



### ESCRIBE EL PAISAJISTA MIGUEL GARCÍA

Las praderas que desde hace un par de primaveras estallan en flores en el parque periurbano Felipe VI, en Valdebebas, al norte de Madrid, son obra del paisajista e ingeniero de Montes Miguel García. En las páginas 18-21 cuenta cómo hizo realidad este proyecto pionero en España.



### MUCHO MÁS SOBRE JARDINERÍA EN VERDEESVIDA.ES

Busca en la web de Verde es Vida la mejor información sobre plantas, jardinería y huerto. Además, puedes localizar centros de jardinería en toda España y consultar online la hemeroteca de la revista.



Síguenos en **facebook**



## 34

### CLAVELINAS EN SERIE

Decir clavelinas es hablar de series, colecciones donde estos pequeños dianthus perfumados conjugan el blanco, el rojo y todos los tonos del rosa en mezclas de lo más diversas. La de la foto pertenece a la serie 'Waikiki Pink'.



### STAFF

Verde es Vida es una publicación de la Asociación Española de Centros de Jardinería (AECJ). Londres, 96, principal 2ª. Barcelona, 08036 Tel.: 93 240 50 72. Fax: 93 202 07 40. Webs: [www.verdeesvida.es](http://www.verdeesvida.es) y [www.aecj.org](http://www.aecj.org). E-mail: [info@verdeesvida.es](mailto:info@verdeesvida.es)

• Director: Santiago González Soriano • Consejo editorial: Oriol Batlle, Rafael Salmerón, Ignacio Azurza, Carlos Castiñeiras y Santiago González Soriano  
• Realización: word\_shop. Paseo de la Castellana, 129 7ª planta. Madrid, 28046. Web: [www.wordshop.es](http://www.wordshop.es). Tel: 659 806 796. E-mail: [info.wordshop@gmail.com](mailto:info.wordshop@gmail.com)  
• Dirección editorial y edición: Elita Acosta • Dirección de arte y maquetación: Fernanda Algorta • Redacción: Elita Acosta, María José Holguín, Raúl González Ibarra, Claudia Martínez Ayala • Fotografía: Marianne Majerus Garden Images, Floramedia, The Garden Collection, Oficina Holandesa de Flores, iStockphoto, Alamy, Cristina Balcells, Mille d'Orazio, proveedores de la AECJ y fotógrafos de Flickr (Creative Commons) • Producción: Rosa Blázquez • Preimpresión: Rastercolor • Impresión: Cobhri  
© Prohibida la reproducción total o parcial de textos, dibujos, gráficos y fotografías de esta publicación, cualquiera sea el medio de reproducción a utilizar, sin la autorización previa y expresa de la Asociación Española de Centros de Jardinería y word\_shop.

Depósito legal: T 405 / 96. Tirada: 100.000 ejemplares.





# Un mundo de color lavanda

Un color. Un perfume. Un paisaje. Las lavandas son puro Mediterráneo. Nativas de los campos del sur de Europa y Medio Oriente, hoy se multiplican en jardines y terrazas en variedades y cultivares sin fin. Esta expansión del género *Lavandula* es todo un signo de los tiempos: estas plantas leñosas de espigas azules disfrutan de una adaptabilidad innata a las condiciones climáticas de la Península, Baleares y Canarias.

**E**l humilde espliego, esa *Lavandula angustifolia* que crece en los campos de la Provenza, pero también de Brihuega, en Guadalajara, convertida en una postal mediterránea, es la progenitora de cultivares de extraordinario rendimiento en los jardines, como el 'Hidcote' o el 'Munstead'... incluso

abandonando el azul pastel de sus flores para adoptar tonos morados, un rosa pálido o un blanco inmaculado. Y cómo seguir llamando tomillo borriquero o *cap d'ase* (cabeza de asno) a esa *Lavandula stoechas*, el cantueso que crece silvestre en gran parte de la Península, Baleares e incluso Canarias, que se ha vuelto tan sofisticado: solo hay que ver las

combinaciones tonales que se han obtenido jugando con el color del penacho de brácteas que corona las espigas florales.

En un círculo virtuoso, la popularidad de estos subarbustos ha estimulado la labor de los obtentores, especialmente en los países anglosajones, que han conseguido cultivares que potencian las cualidades ornamentales y sensoriales de estas plantas. Y esto sin que pierdan ni un ápice de su carácter mediterráneo y su aire informal, modesto incluso, y silvestre. Si el azul sin igual de sus espigas y su aromático follaje resultan irresistibles, su capacidad de adaptación a las condiciones climáticas y los suelos pedregosos, secos y pobres está en sus genes, como nativas del Sur de Europa, Oriente Medio y la Macaronesia (Canarias atesora cinco endemismos, fíjate en la página 11). De allí su omnipresencia en los jardines de bajo riego y su irrupción en la jardinería pública. Además, su riqueza en néctar las convierte en un festín para abejas y mariposas.

## Qué necesitan las lavandas

A pleno sol están en la gloria, soportan el calor fuerte, necesitan poca agua, apenas requieren abono y gozan del indulto de toda clase de pla- ▶





◀◀ *Nubes de Lavandula angustifolia* 'Blue Mountain White' y 'Beechwood Blue', *Lavandula x chaytorae* 'Sawyers' y *Lavandula x intermedia* 'Grosso' y 'Edelweiss' (página izquierda).

▲ Tiestos con *Lavandula angustifolia* 'Essence Purple', que forma matas compactas de apenas 45 centímetros de altura. Debajo, una abeja libando en una flor de lavanda.

▲► Los campos de lavanda de la Provenza inspiraron este jardín de Mallorca, proyectado por el paisajista Mark Whiting, de Contemporanium. Utilizó 7.500 ejemplares de *L. angustifolia* 'Hidcote', 'Alba' e 'Imperial Gem'.

◀► Flores y muebles de color lavanda en un jardín (izquierda). Una mata de *Lavandula stoechas* (derecha).







**Lavandula angustifolia o L. officinalis**  
**EL ESPLIEGO EN INFINITAS VERSIONES**

✿ Mayo/Junio-Agosto  
Rusticidad: -17° (zonas 5-11) Código de sequía: 3 de 6

La más popular de las lavandas ha dado origen a una enorme variedad de cultivares (en la foto de la izquierda, 'Hidcote Pink' y 'Hidcote Blue', entre setos de boj). La planta tipo es una mata arbustiva redondeada o erecta de 50 a 80 centímetros de altura cuando está en flor. Sus hojas, largas y estrechas (de allí el específico *angustifolia*), son del característico color verde agrisado o plateado y tan aromáticas como las flores, espigas compactas de color lavanda al cabo de largos pedúnculos. Necesita un suelo seco, pobre en nutrientes y materia orgánica, que drene bien, ya que tolera mal el exceso de agua en el sustrato así como el exceso de abono. El pH le resulta indiferente y soporta bien los suelos calizos. Es una de las lavandas más rústicas. Según el frío puede comportarse como semiperenne y perder parcialmente el follaje para rebrotar en primavera. También es la menos resistente a la sequía.

MMGI / MARIANNE MAJERUS



❶ **'Hidcote'**  
120-30 cm, 40-60 cm en flor ↔ 75 cm  
'Hidcote' es un cultivar enano de *Lavandula angustifolia* muy utilizado por sus cualidades jardineras (cuenta con el Award of Garden Merit, AGM, de la Royal Horticultural Society). Produce densas espigas florales de 3-4 centímetros de largo de un vibrante color violeta oscuro que sobresalen de las pequeñas matas redondeadas. El follaje es gris verdoso. Su mayor requerimiento es un drenaje perfecto. 'Hidcote Blue' da flores lavanda oscuro y 'Hidcote Pink', de un delicado tono rosa.

❷ **'Rosea'**  
145-50 cm, 60-90 en flor ↔ 60-90 cm  
Una densa y fragante floración rosa pastel cubre las matas en forma de cojín de este cultivar. Combina de maravilla con los rosales. Es probablemente la lavanda rosada más bonita.

❸ **'Folgate'**  
120-30 cm, 40-60 cm en flor ↔ 40 cm  
Esta lavanda enana forma una pequeña bola de vegetación muy densa, de la que sobresalen espigas florales cortas de un brillante color lavanda. Es perfecta para las macetas. Cuenta con la distinción AGM.

❹ **'Imperial Gem'**  
120-30 cm, 40-60 cm en flor ↔ 40 cm  
Es un cultivar de pequeño porte que da flores azul violeta oscuro en espigas cortas. Tiene la distinción AGM.

❺ **'Nana Alba' o 'Baby White'**  
120-30 cm, 40-60 cm en flor ↔ 40 cm  
Sus espigas florales cortas y densas lucen un blanco inmaculado. Las matas son muy bajas y densas. AGM.

❻ **'Munstead Dwarf'**  
120-30 cm, 40-60 cm en flor ↔ 40 cm  
Un clásico entre los cultivares enanos, con flores del azul lavanda original.

❼ **'Blue Scent'**  
130-35 cm, 50 cm en flor ↔ 25-30 cm  
Sus flores, del clásico color lavanda, son especialmente perfumadas.

❽ **'Twickel Purple'**  
120-30 cm, 40-60 cm en flor ↔ 40 cm  
Las matas son pequeñas bolas compactas erizadas de espigas florales largas y densas de color púrpura.

❾ **'Lumière des Alpes'**  
120-30 cm, 40-60 cm en flor ↔ 40 cm  
Los cálices aterciopelados de color violeta oscuro ofrecen un bello contraste a las florecillas violáceas.



▷ gas. Según la especie o el cultivar será mayor o menor su grado de tolerancia al frío, aunque este aspecto se puede relativizar plantándolas en un lugar donde estén protegidas. Eso sí, son sensibles al exceso de agua en el terreno, por lo que hay que asegurarles un sustrato suelto y bien drenado, de tipo arenoso o pedregoso. Si contiene mucha arcilla o no drena bien lo mejor es plantarlas en caballones o arriates elevados. Se deben regar cuando la tierra se haya secado. Prefieren una atmósfera seca y resisten el aire salino del mar, pero no les sienta bien la humedad ambiental (aunque mojadas por la lluvia emanan el aroma más delicioso).

Si se cultivan en tiesto es clave que cuente con una buena capa de drenaje en la base y suficientes agujeros para que el excedente de agua no se acumule. Lo ideal es usar un sustrato para plantas mediterráneas. El riego debe ser regular pero en pequeñas dosis.

### Cuándo y cuánto se podan

Las lavandas son plantas de bajo mantenimiento que solo requieren ser podadas para conservar la forma, favorecer un follaje más frondoso y una floración más abundante, y sobre todo evitar que se vean deslucidas por la falta de hojas en la parte baja de las ramas.

“Cuanto más se podan las lavandas, mejor”, afirma el paisajista Miguel Urquijo. “En los dos o tres primeros años habría que centrarse en formar estructura de planta y no estar tan pendientes de la flor. Para que duren muchos años en buena forma —entre 12 y 15 y no entre ocho y 10 como es habitual— y no se pongan leñosas enseguida habría que recortarlas al menos dos veces al año, y si es posible tres. La primera vez hacia finales de julio, sacrificando algo de la floración; así se conseguirá densidad en la planta y una más que probable segunda floración en septiembre, de menor intensidad que la primera pero válida. El segundo recorte se hace después de esta reflorescencia, procurando que sea no más tarde de mediados de octubre para evitar que las afecte el frío. Y por último un tercer recorte a la salida del invierno o comienzos de primavera si hubiera perdido un poco la forma o redondez”.

El recorte debe hacerse entre dos y tres dedos por debajo del tallo de la espiga floral. En todo caso, nunca más de un tercio del largo de las ramas y, en la medida de lo posible, evitando cortar en la madera vieja, la parte leñosa. Los esquejes semileñosos de la poda de verano se pueden utilizar para obtener nuevos ejemplares. Con las flores secas de las espigas es tradicional rellenar saquitos perfumados. ▷

#### 1 *Lavandula stoechas*

Las llamativas brácteas que coronan las flores de esta lavanda pueden ser cortas o largas, anchas o estrechas, de bordes lisos o encrespados, y lucir distintos colores, generalmente en contraste con el de las florecillas que se agrupan en las espigas.

#### 2 ‘Madrid Blue’

En las espigas de este cultivar contrastan el blanco de las *alas* y el morado de las florecillas. Son muy olorosas.

#### 3 ‘Barcelona Rose’

Dentro de la serie ‘Barcelona’ destaca este cultivar de gruesas y cortas espigas magenta rematadas con brácteas cortas rosa claro.

#### 4 *Pedunculata*

Largas y finas *alas* de color cereza adornan las espigas florales rojizas de esta subespecie de *Lavandula stoechas*, de hojas muy estrechas.

#### 5 ‘Silver Anouk’

El color blanco plateado del follaje ha hecho célebre a este cultivar. Las espigas son moradas con brácteas lilas.



### *Lavandula stoechas* ALAS DE MARIPOSA

🌸 Mayo-Julio/Agosto ±25-45 cm ↔ 40-60 cm  
Rusticidad: -12° (zona 8) Código de sequía: 5 de 6

Las flores del cantueso (*Lavandula stoechas*), también llamado romero de piedra, tomillo borriquero o *cap d'ase*, rematan en un penacho de llamativas brácteas de color violeta, rosado, blanco o púrpura, según la variedad, que recuerdan las alas de una mariposa... o las orejas de un burro. Son pequeños subarbores muy ramificados y compactos, de follaje perenne denso generalmente verde grisáceo y tan perfumado como el del espliego. En cultivares como el ‘Silver Anouk’ es plateado casi blanco. Las hojas son lineares y cortas. El cantueso crece espontáneamente en los terrenos silíceos de la mitad occidental de la Península. Necesita un suelo bien drenado, ácido o neutro, para vivir bien, y no tolera la cal. Es más resistente a la sequía que el espliego. La poda se limita a pinzar las flores marchitas y su tallo, dejando sin tocar el resto de la planta. Es especialmente adecuado para tiestos pequeños. La subespecie *Lavandula stoechas pedunculata* es nativa de España y Portugal y se caracteriza por un tallo floral y unas *alas* muy largas. Las matas alcanzan en flor los 60 centímetros de altura. Florece de marzo a mayo.





**Lavandula x intermedia**  
**LOS HÍBRIDOS MÁS ALTOS Y VIGOROSOS**

☼ Junio-Julio ±30-60 cm, 80-120 cm en flor ↔ 60-100 cm Rusticidad: -7° (zona 9) Código de sequía: 4 de 6

La *Lavandula x intermedia*, el espectacular lavandín que puebla los campos destinados a la recolección industrial de las flores (foto derecha), es un vigoroso híbrido natural de *L. angustifolia* y *L. latifolia*, la llamada alhucema, de hojas más anchas que la primera y tallos florales ramificados. Es de fácil cultivo en el jardín y se adapta a cualquier tipo de suelo, incluso un poco más pesado y húmedo, sin importar el pH. Además, tiene propiedades alelopáticas negativas, por lo que mantiene a raya a las malas hierbas y ahorra el trabajo de erradicarlas. Los lavandines más famosos son 'Grosso', de floración azul violeta, y 'Hidcote Giant\*', uno de los más altos, cuyas largas espigas de un luminoso violeta o blanco ('Hidcote Giant White') se inclinan hasta el suelo. Entre sus numerosos cultivares los hay de flores de color blanco puro ('Alba\*'), violeta claro ('Futura', 'Provence', 'Sumian', en la foto derecha), el clásico lavanda ('Super'), morado ('Sussex\*', 'Arabian Nights', 'Certitude', 'Impress Purple', o 'Julien', de floración más tardía)... Algunas tienen hojas grises, como 'Dutch'; plateadas, como 'Nizza', ambos de flores azul pastel, o variegadas, como 'Walberton's Silver Edge', de hojas grises con márgenes crema y flores de color lavanda pálido.

\* Los cultivares con asterisco tienen la distinción Award of Garden Merit de la Royal Horticultural Society.

**Lavandula dentata**  
**LARGA FLORACIÓN Y GRAN RESISTENCIA A LA SEQUÍA**



☼ Febrero-Marzo y Julio-Octubre  
 ±60-80 cm ↔ 60-80 cm  
 Rusticidad: -7° (zona 9) Código de sequía: 6 de 6

Nativa de España, Portugal y Marruecos, la *Lavandula dentata* es la que soporta mejor la falta de agua, no pierde la hoja y da flor prácticamente todo el año en las zonas de climas suaves. También es la menos rústica. El nombre específico alude a los márgenes dentados de sus largas hojas aterciopeladas de color verde claro agrisado, muy aromáticas. Las abundantes espigas florales, cortas y densas, son de color lavanda claro y rematan en pequeñas brácteas. Las matas tienen forma de bola regular. Pueden vivir en terrenos calizos. La variedad *candicans* es la más conocida, pero también destacan, entre otros, los cultivares 'Ploughman's Blue', cuyas espigas florales con brácteas de un color brillante llaman la atención sobre el follaje gris verdoso, e 'Imi n'lfri', de flores suavemente rosadas.



**LAVANDAS DE HOJAS LANOSAS PLATEADAS**

Entre las 60 especies y más de 200 híbridos de *Lavandula* que existen muchas lucen un aspecto aterciopelado y un tono gris plateado gracias a los pelillos que revisten tallos y hojas:

**Lavandula lanata**

☼ Junio-Agosto  
 ±20-60 cm, 1 m en flor ↔ 40-50 cm  
 -12° (zona 8) Código de sequía: 5 de 6  
 Una densa lana blanca grisácea recubre los tallos y hojas de la alhucema de Andalucía o alhucema bravía (en la foto). Es nativa de la serranía de Ronda, sierras del este de Andalucía y Murcia. Las espigas florales son moradas. Adora los suelos calizos que drenen bien. Se puede utilizar también en macetas y para afianzar taludes.

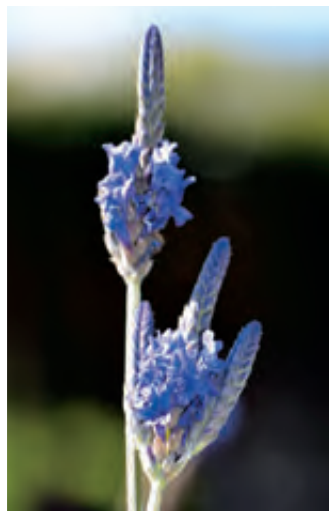
**Lavandula x chaytorae**

☼ Junio-Agosto  
 ±20-30 cm, 40-50 cm en flor ↔ 40 cm  
 -12° (zona 8) Código de sequía: 4 de 6  
 Este híbrido que forma matas pequeñas con aspecto de cojín tiene cualidades alelopáticas negativas, por lo que inhibe el desarrollo de malas hierbas a su alrededor. Existen numerosos cultivares de hojas afelpadas blanco ceniza y flores violetas, como 'Joan Head', 'Richard Gray', 'Sawyers' y 'Silver Frost'.

**Lavandula x losae**

☼ Julio-Agosto  
 ±20-30 cm, 60 cm en flor ↔ 40-50 cm  
 -12° (zona 8) Código de sequía: 5 de 6  
 Surgido del cruzamiento de *Lavandula dentata* y *L. latifolia*, su follaje afelpado se vuelve más claro en verano, en precioso contraste con las espigas ramificadas violetas.





### LAVANDAS CANARIAS DE FOLLAJE PLUMOSO

No todas las lavandas tienen hojas lineares. Las especies endémicas de Canarias —cinco— lucen un follaje muy dividido que convierte las matas en un plumoso cojín, del que sobresalen tallos florales que tienden a ramificarse, rematados en espigas violetas. Las flores emanan un suave aroma, distinto al usual de las lavandas. La *Lavandula canariensis*, el llamado matorrisco común, está presente en todas las islas. Puede alcanzar 1,5 metros de altura y emite largas espigas florales moradas. Si las hojas de esta lavanda son verdes, las de la *L. pinnata*, el matorrisco de Lanzarote, son grises y aterciopeladas, y entre ellas sobresalen largos tallos que rematan en un tridente de espigas. Los endemismos grancanarios *L. brammwellii* y *L. minutolii* comparten esas características. En el matorrisco tinerfeño, la *L. buchii* y sus distintas variedades, las hojas son de color ceniza y algo suculentas. Como nativas de Canarias, estas lavandas no soportan las heladas (-1°, zonas 10-11), adoran el pleno sol, los ambientes secos y los suelos bien drenados.

#### ► Usos jardineros

Los matices tonales de las espigas y el follaje —de los verdes a los grises—, y la altura y tamaño de las matas, permiten los más diversos usos jardineros. Resultan espectaculares en grandes masas lineales (incluso setos bajos), *nubes e islas*, de una única especie o variedad, o sacando partido de sus suaves registros cromáticos para crear armonías, o de los distintos momentos de floración de las especies para disfrutar de sus flores desde la primavera temprana al final del otoño.

Combinan a la perfección con pequeños arbustos de hoja gris como el *Teucrium fruticans* y el *T. marum*, la *Santolina chamaecyparissus* o la *Artemisia* 'Powis Castle', plantas mediterráneas como el romero y las jaras, numerosas vivaces, e incluso los *Allium* hoy tan de moda.

Las lavandas van de maravilla en los jardines secos o de grava, las rocallas, entre los olivos, y junto a los rosales, a los que defenderá de los pulgones gracias a la virtud repelente de su aroma. Los cantuesos y las variedades enanas son ideales para cultivar en los tiestos y jardineras de terrazas y patios. 🌸

▲ Una *Lavandula canariensis* en flor en el Risco de Famara, Lanzarote (izquierda). En la *Lavandula buchii* las espigas suelen dividirse en tridentes (derecha), algo habitual en las lavandas endémicas de Canarias.



Más información en [verdeesvida.es](http://verdeesvida.es):

- Aromáticas en el jardín: el perfume de la Provenza
- Zumos de verano con aromas de tu huerto
- Color y belleza a prueba de calor y sequía



Líder en Jardinería Ecológica desde 1854

## Aprovechemos la Naturaleza

### Refugios para Lucha Biológica

### Eliminan plagas, mosquitos, etc



Más información en [www.neudorff.es](http://www.neudorff.es) y ahora también en



Teléfono: 902 024 874

[neudorff@seipasa.com](mailto:neudorff@seipasa.com)





**Un sistema anticaída para macetas que también decora**

*Vasosicuro* evita la caída de tiestos desde alféizares y balcones a la vez que adorna. Se instala de forma sencilla y sin necesidad de taladrar gracias a un novedoso sistema de fijación rápida y segura. Es de acero barnizado y se adapta a cualquier tipo de alféizar —de 2 a 7,5 centímetros de espesor— con solo regular sus pasadores de ruedas ajustables que lo anclan firmemente. Está disponible en blanco, verde, gris y antracita, y en distintos diseños (ciudad, en la foto). Lo distribuye Digebis.



**Para combatir insectos del suelo**

El insecticida para suelos *Polaris Jardín* de Massó Garden sirve para controlar en el césped, huerto y frutales la presencia de gusanos grises y blancos, rosquillas y otras orugas de noctuidos, así como ninfas de grillos, langostas y otros saltamontes. Se presenta en forma de cebo granulado con clorpirifos.

ideas frescas



**Acrílico + leds para el acuario**

Los acuarios *biOrb* de Oase combinan el acrílico y la iluminación por leds, que además de destacar la decoración interior es de bajo consumo y muy fácil de programar. Estos acuarios son muy sencillos de instalar y mantener, por lo que son ideales para iniciarse en la acuariofilia. La colección abarca gran cantidad de accesorios decorativos para personalizarlos.

**Macetas altas para interior**

Pensada para espacios interiores, la maceta *Clou* de Veca está fabricada en plástico inyectado en un elegante diseño moderno que además facilita las tareas de plantación y trasplante. La parte superior se puede quitar fácilmente para plantar y trasladar la planta sin ensuciar. La distribuye MMV en seis colores tendencia, como el gris antracita de la foto.



**Seis fragancias florales para la casa**

*Le jardin de Julie* es el nombre de la nueva colección de ambientadores de varillas y velas perfumadas de Ambientair, una línea de aire francés y cuidada estética. Los mikados, de 330 y 150 mililitros, recuerdan ramos de flores, y las velas se inspiran en delicadas macetas. Abarca seis fragancias florales: rose de Mai, magnolia, orchidée, verveine, mimosa y fleur de lys.

**Un 'kit' completo para montar un huerto urbano**

Con el *Kit completo Huerto urbano* de Bio Flower cualquier aficionado puede cultivar hortalizas frescas y sanas en casa. Incluye una mesa de cultivo de madera con patas de 60 x 40 x 55 centímetros, malla de drenaje, dos *coco-flower* (fibra de coco compactada de nueve litros), tres litros de enmienda orgánica (humus de lombriz) y cuatro tiras *Siembra fácil* de semillas de zanahoria, rabanito, puerro y cebolla. Una vez premontada la mesa, basta colocar la malla de drenaje, el medio de cultivo, las tiras de semillas, regar y abonar.





# Disfruta y deja que él siegue

Los robots cortacésped GARDENA le dejarán una maravillosa pradera y con mucho mas tiempo libre. Con la garantía de más de 20 años de experiencia en la fabricación de robots que le garantizarán el mejor cuidado del césped posible.



[www.gardena.com/es](http://www.gardena.com/es)





## NOVEDADES

### Un herbicida total natural, sin glifosato

*Herbiclean AI*, de la línea *Natria* de Bayer Garden, es un herbicida totalmente natural, formulado a base de ácido pelargónico, una sustancia activa presente en la naturaleza. No contiene glifosato. Está especialmente indicado para el control en postemergencia de malas hierbas mono y dicotiledóneas anuales, bianuales y vivaces, y musgo. A lo largo de 24 horas ejerce una rápida acción foliar. Se presenta en envase con pistola.



### 'Pack' de tratamiento ecológico para frutales

El pack *Tratamiento Frutales* de *Vithal Garden* incluye un aceite insecticida y un fungicida certificados para agricultura ecológica. Se aplica tras la caída de la hoja y tras la poda, de modo que los frutales quedan protegidos durante todo el invierno para poder disfrutar de una cosecha limpia y saludable. Controla el moteado, oídio, cribado, abolladura y monilia, adultos invernales de psila, cochinilla (piojo de San José), huevos de araña roja y pulgones.



# ideas frescas



### Hidratante para orquídeas

El *Hidratante Orquídeas* de KB humidifica en profundidad y da brillo a las hojas y luminosidad a las flores de estas plantas. Complementa la gama de abono granulado, fertilizante líquido y monodosis de la marca.



### Tijeras de poda más ergonómicas, fáciles de usar y duraderas

La nueva generación de tijeras de Gardena incluye nuevos modelos en las gamas *Classic*, *Comfort* y *Premium* para cumplir con las diferentes necesidades de los usuarios. Las *Premium* de la foto cuentan con acabado en aluminio reforzado, cuchillas afilables extremadamente robustas, componentes blandos adicionales en el mango superior e inferior, y un diseño optimizado para conseguir mayor ergonomía.



### Una hidrojardinera de color óxido

Diseñada por Josep Llusçà, la hidro-jardinera *Novo* de Hobby Flower incorpora a su gama el color óxido. Sigue disponible en blanco, rojo y antracita, y en varias medidas.



### Un 'kit' de semillas y tiesto

*Seedpots* es un kit de *Herstera* integrado por una maceta de cerámica blanca de 12 x 12 centímetros, pastilla de sustrato, recipiente de fibra de coco y un sobre de semillas de menta (en la foto), lechuga, tomate, tomate 'Cherry', albahaca, albahaca morada, romero, perejil, tomillo, orégano, eneldo...



### Sustrato específico para orquídeas

El sustrato para orquídeas *Best Green* de Floragard contiene corteza de pino y chips de coco, que facilitan el aporte de agua y airean el medio de cultivo para que las raíces de estas plantas puedan desarrollarse correctamente. Incluye un abono compuesto de gran calidad y micronutrientes adicionales que favorecen un crecimiento sano.



# ROCALBA®



**¡15 variedades de CÉSPED a elegir  
para satisfacer todas tus necesidades!**







**Insecticida polivalente de efecto inmediato**

*Axiendo* es un insecticida piretroide ultrapolivalente de Compo que actúa por contacto e ingestión sobre pulgones, trips, orugas defoliadoras y mosca blanca en los principales cultivos hortícolas y plantas ornamentales. Está disponible en envase con pistola, listo para ser usado, y ejerce un potente efecto de choque y repelente. Es un producto apto para jardinería exterior doméstica compuesto por lambda cihalotrin al 0,0015% (0,15 g/litro).



**Para iniciarse en el cultivo del huerto**

*El Huerto Vintage* de Semillas Batlle es un kit de iniciación para el huerto urbano. Contiene todos los elementos necesarios para cultivar en casa hortalizas y especies aromáticas y culinarias en un espacio muy reducido de una forma cómoda y fácil. Es ideal para disfrutar con toda la familia de unos resultados sorprendentes en pocos días.

# ideas frescas



**Huerto vertical de madera**

Ideado para cultivar plantas aromáticas en una terraza, patio o balcón sin restar superficie útil a estos espacios, el huerto vertical de madera *Eden* de Forest Style se suministra con malla geotextil y se entrega montado, por lo que su instalación resulta muy cómoda.



**Suaves colores pastel para la colección 'Tes'**

*Jade, écreu (crudo), taupe (topo) y sepia* son los nuevos tonos que se han sumado a la extensa colección *Tes* de contenedores para exterior de Plastiken, que abarca macetas, jardineras, balconeras, cuencos y conos de distintos tamaños, incluidos sus platos. *Tes* se distingue por su resistencia a los rayos UV, su robustez y su textura semimate. Gracias a la tecnología de IML se han obtenido acabados que simulan maderas como wengué y haya.



**Jardineras con diseño de mosaico y autorriego**

Las jardineras *Mosaic Flowerbox 40* disponen de autorriego *H2O System* y antidesbordamiento, que impide que se derrame el exceso de agua. Son de alta calidad, irrompibles, totalmente reciclables y resistentes a los rayos UV. Se pueden usar dentro y fuera de casa y se presentan en una amplia gama de colores. Llevan indicador del nivel de agua, bolsa de piedra pómez para asegurar humedad a las raíces, soporte y extensiones.



**Un saco alforja para las barandillas**

Metro Huerto ha diseñado un nuevo saco alforja para balcón que multiplica por dos el espacio de cultivo. Pensado para colocarlo sobre la barandilla del balcón o la terraza, el propio peso del sustrato afianza los sacos para que queden bien asegurados y estables. Su tejido geotextil no tejido de material reciclado transpira y facilita el drenaje y el crecimiento sano de las raíces.







# TRAMPA PROCESSIONARIA

NUEVO

Control biológico  
con feromonas



6 meses  
de protección

-  Feromonas incluidas
-  Protección para toda la temporada
-  Control biológico
-  Reutilizable



NATRIA®

SBM  
Life science

[www.bayergarden.es](http://www.bayergarden.es)



MIGUEL GARCÍA ESCRIBE SOBRE LAS PRADERAS DE VALDEBEBAS

# “Las praderas de flor son posibles en nuestro entorno”

Hace dos primaveras, los terrenos baldíos del parque periurbano Felipe VI, en el norte de Madrid, sorprendían a los vecinos de Valdebebas con una espléndida floración naturalista que se prolongó hasta el verano. El autor de ese inesperado ‘espectáculo’ natural, el paisajista e ingeniero de Montes Miguel García Ovejero, relata en estas páginas cómo lo hizo realidad.



◀ “Incorporar las praderas de flor al entorno de las ciudades mediterráneas no solo es posible sino también deseable”, sostiene Miguel García Ovejero, que ha trasladado al parque Felipe VI su aprendizaje de los principios y técnicas desarrollados en la Universidad de Sheffield. Este año llevará a cabo la tercera campaña de siembras experimentales. En la foto, entre las primeras flores de *Linaria maroccana*, que tras unas semanas de protagonismo dan paso a especies más tardías y de mayor porte.

**N**unca imaginé que las malas hierbas podrían ser hermosas. Y mucho menos que, combinadas con esmero, podrían llegar a ser espectaculares. Tras un lustro trabajando como ingeniero de Montes y consultor ambiental me escapé a la ciudad inglesa de Sheffield para cumplir un deseo que albergaba desde mis años universitarios: especializarme como paisajista en una escuela de tradición. Por aquel entonces, los profesores universitarios James Hitchmough y Nigel Dunnet habían revolucionado el paisaje del Parque Olímpico de Londres 2012 con sus praderas en flor, que estaban en boca de todo el mundo. He de reconocer que yo no tenía idea de la existencia de estas praderas impresionistas que aunaban plantas de todo el planeta en una floración prolongada y armoniosa. Albergaban tal combinación de

ciencia, sensibilidad y pasión que en seguida me enamoré de ellas. El amor se tornó en obsesión y, supongo que como tantos otros, empecé a preguntarme por qué no había visto nada similar en nuestras latitudes.

¿Podrían tener cabida en nuestro querido y sufrido clima mediterráneo? En busca de una respuesta, fui voluntario en la empresa Pictorial Meadows; desarrollé una tesina sobre la percepción cultural en España de las plantaciones naturalistas, y finalmente me volví a Madrid con un puñado de semillas en el bolsillo.

Arranqué el experimento con una primera siembra en el huerto de un amigo y lo que empezó casi como un juego evolucionó rápidamente hacia pruebas más sistemáticas dirigidas por el paisajista Christos Papatristou, por entonces miembro de Pictorial Meadows. Poco después, gracias a la apuesta conjunta de esta empresa y el Ayuntamiento ▷

▲ Las praderas de anuales se extienden frente a las viviendas con su pictórica mezcla de colores: el azul y el rosa de las *Centaurea cyanus*, el amarillo de la amapola de California (*Eschscholzia californica*), el púrpura de la espuela de caballero (*Delphinium ajacis*)...

► La explosión de color al comienzo de la floración de miles de amapolas y phacelias siempre sorprende a los vecinos. En la foto de la derecha, en primer plano, flores de *Lavatera trimestris*, una planta anual nativa del Mediterráneo.



FOTOS: MIGUEL GARCÍA Y SUE FRANCE









MIGUEL RECIO



▲ A mediados de junio, el *Ammi majus* emerge como un lienzo de flores blancas entre las que irrumpen las pinceladas de color de las otras especies anuales.

◀ Una *Iphiclides podalirius* libando el néctar de una flor de *Cosmos*. Uno de los objetivos de estas praderas es aumentar los recursos alimenticios de los insectos polinizadores.

▷ de Madrid, pusimos en marcha un primer ensayo en condiciones reales en el Parque de Felipe VI, en Valdebebas, una nueva zona forestal en el norte de la capital construida sobre antiguas zonas de cultivo y escombreras.

### Praderas de anuales y vivaces

Se trabajó con dos tipos de praderas: una integrada por especies anuales y otra por especies vivaces. La primera ofrece un espectáculo visual en pocas semanas y funciona bien sin muchos recursos, pero debe ser resembrada periódicamente. La segunda requiere mayor dedicación y, aunque no alcan-

za su apogeo hasta el tercer año, una vez establecida florece durante más tiempo y dura muchos años sin necesidad de resiembra.

Para esta prueba piloto de Valdebebas era importante lograr una buena floración en la primavera inmediata cuando el parque iba a ser inaugurado. Por ello optamos por una siembra con mezclas puras de anuales en una parcela de mil metros cuadrados en la parte más alta y expuesta del parque. También sembramos algún rincón con vivaces para observar su germinación y desarrollo. En ese mismo otoño, ampliamos los ensayos a dos mil metros cuadrados y utilizamos mezclas

mejoradas en cinco parcelas con diferentes exposiciones, sustratos y riegos. En total, trabajamos con más de 100 especies distintas, muchas de ellas consideradas como malas hierbas en todos los manuales de agricultura.

Las condiciones de trabajo no han sido fáciles ya que, además de al clima, nos enfrentábamos a suelos degradados, a una importante población de conejos y mascotas sueltas que machacan las siembras, y a algún que otro vecino entusiasta recolectando flores sin moderación. A pesar de ello, y gracias a la implicación de la dirección y de los gestores del parque, los logros están siendo esperanzadores.

Con las mezclas de anuales hemos conseguido una secuencia de floración de entre dos y cuatro meses según exposición y riego. Las praderas de vivaces, por su parte, han mostrado una buena germinación y supervivencia para varias mezclas, aunque aún queda un tiempo para poder valorar su comportamiento a largo plazo. Durante esta fase de implantación ha sido crucial tener un control adecuado de plantas no deseadas para evitar que las especies sembradas sean eliminadas por ellas. Y es que aunque algunas se integran bien en las praderas, en general compiten ferozmente por los recursos y dan a la pradera un aspecto descuidado.

FOTOS: MIGUEL GARCÍA Y SUE FRANCE





## PRADERAS PICTÓRICAS DE INSPIRACIÓN NATURAL

Cada día más, se busca la manera de incrementar la biodiversidad y de devolver a los ciudadanos parte de la naturaleza perdida tras siglos de agricultura intensiva y desarrollo urbano. El problema es que esta biodiversidad no tiene por qué gustar a todo el mundo y en las metrópolis puede llegar a percibirse como sinónimo de algo caótico, descuidado e incómodo.

Si queremos que tenga una buena acogida en la cultura urbana, la biodiversidad tiene que ser *diseñada*. Pero, ¿cómo hacer que un paisaje salvaje sea atractivo? Los estudios apuntan al color como aspecto clave: el incómodo desorden de lo silvestre en las ciudades, puede ser aceptado si existe una floración lo suficientemente hermosa durante un periodo lo suficientemente largo. Las praderas parecen una buena opción para aunar diversidad y belleza. Sin embargo, en la naturaleza sus floraciones apenas duran dos semanas y poco después dejan de ser atractivas. ¿Qué hacer entonces? Durante más de 20 años, los investigadores de la Universidad de Sheffield y su empresa asociada Pictorial Meadows han recorrido el planeta para observar diferentes comunidades herbáceas, han estudiado la germinación de sus semillas y evaluado los procesos ecológicos de supervivencia y competitividad. Esto les ha permitido diseñar mezclas de semillas inspiradas en el mundo natural, pero compuestas por un gran número de especies autóctonas y exóticas —evitando las invasoras—, que permiten lograr praderas capaces de prosperar sobre suelos fértiles y proporcionar floraciones espectaculares, prolongadas y armoniosas. Asimismo, han adaptado técnicas tradicionales del entorno rural —como siegas o quemadas controladas— que, bien aplicadas, permiten perpetuar la pradera de forma sencilla y sin necesidad de mano de obra especializada ni de grandes inversiones. La prioridad es la supervivencia de la comunidad herbácea por encima de cualquier especie en particular. Un nuevo paradigma que se adapta mejor a los cambios ambientales y reduce los costes de mantenimiento. El trabajo realizado en Valdebebas no es sino un esfuerzo por trasladar al mundo mediterráneo todos estos principios y técnicas desarrollados en Sheffield.

▲ En este rincón del parque, las centaureas azules y burdeos se mezclan con las coreopsis amarillas y los *Ammi majus* blancos. Las praderas de anuales ofrecen resultados con relativa facilidad y rapidez.

◀ *Gaillardia aristata* y *Sphaeralcea munroana*, dos vivaces nativas de América del Norte, florecidas en el segundo año tras la siembra. Las vivaces necesitan más tiempo para establecerse desde semilla.



### Más información:

- [www.pictorialmeadows.co.uk](http://www.pictorialmeadows.co.uk)

### En verdeesvida.es:

- Parque Olímpico de Londres: esplendor de la hierba (Verde es Vida nº68, hemeroteca *online*).

Con la experiencia piloto de Valdebebas hemos aprendido, precisamente, a mimar el aspecto general y ofrecer *pistas* que indiquen al visitante que las praderas son intencionadas —no espontáneas—, para que así pueda contextualizar y valorar su apariencia desordenada. De hecho, cuando en el parque comenzó el espectáculo floral pudimos ver a niños y mayores detenerse frente a las praderas, sonreír hipnotizados, agacharse, hacer una foto e incluso escamotear alguna una flor para mamá, pero todos ellos se preguntaban cómo había llegado eso ahí. Mantener los bordes perfilados, eliminar ciertas plantas o colocar carteles informativos fueron algunas de esas pistas.

Lo cierto es que se trata de una línea de investigación apasionante y, afortunadamente, en Valdebebas seguimos trabajando en ella con una tercera campaña de siembras porque estas praderas son una alternativa ideal para aumentar la biodiversidad, ofrecer nuevos recursos a los polinizadores y fomentar el vínculo emocional del ciudadano con la naturaleza. Además, hacerlo a partir de semillas es relativamente fácil y asequible. Mi anhelo es que algún día estas praderas floridas dejen de ser solamente un experimento y se incorporen como un elemento cotidiano a nuestro paisaje urbano. ❁



# FEBRERO-MARZO

La floración de algunos árboles y arbustos en febrero avisa que el jardín, la terraza y el huerto despiertan y necesitan tus cuidados.

## ÁRBOLES, ARBUSTOS Y TREPADORAS



MILLE D'ORAZIO

### ARBUSTOS QUE ANTICIPAN LA PRIMAVERA

En estos meses encontrarás tu centro de jardinería lleno de floridas tentaciones, como los magnolios de primavera, varias especies de camelias (en la foto, *Camellia japonica* 'Bob's Tinsie'), manzanos, perales, cerezos y membrilleros de flor (fíjate en la ficha, página 39), entre tantas otras leñosas de floración temprana, incluidos muchos frutales de mesa. Busca más información en [verdeesvida.es](http://verdeesvida.es).

### ASEGURA LAS SUJECIONES DE LAS TREPADORAS

Cuando hagas la poda de limpieza de tus trepadoras asegúrate de que el soporte y las ataduras están firmes. Muchas de ellas comenzarán a emitir tallos volubles muy pronto y necesitarán apoyo y sujeción.

## PLANTAS DE INTERIOR

### RENUÉVALAS EL SUSTRATO O TRASPLÁNTALAS

Ahora que está a punto de llegar la primavera es buen momento para darles un repaso a tus plantas de interior: elimina las partes viejas y estropeadas y descarta los ejemplares agotados. En marzo-abril renuévalas el sustrato y cambia de tiesto las plantas que lo necesiten. Cada dos años conviene trasplantar a una maceta nueva los espatifilios, filodendros, sansevierias, esparragueras, yucas, ficus... De paso puedes multiplicarlas dividiendo las matas.

### REINICIA EL ABONADO QUINCENAL

A partir de marzo vuelve a aplicarles abono para plantas verdes disuelto en el agua de riego cada 15 días. Pulveriza las hojas con agua descalcificada.



## TUS CÍTRICOS NECESITAN ABONO

Si quieres que tus cítricos florezcan abundantemente en primavera apórtales ahora un abono específico (búscalo en tu centro de jardinería), siempre que tengan más de un año. Pulverízalos con un insecticida antiminadores para proteger la brotación. Si necesitas cambiarlos de tiesto hazlo ahora.



## ¿CUÁNDO PODAR LAS HORTENSIAS?

Si vives en una zona templada, febrero es el mes ideal para podar las hortensias; si la región es fría espera a marzo para hacerlo. La formación de botones de estas plantas está en relación con las horas/frío. Elimina un tercio de las ramas (al bies), dejando una yema en el extremo.

## TAREAS DE FEBRERO Y MARZO

✓ **PODAR.** La poda es una de las tareas esenciales del final del invierno. Con las tijeras apropiadas te ahorrarás esfuerzo y las plantas sufrirán menos. Escógelas de una mano si las ramas son delgadas; de dos si son gruesas, y con sistema de yunque si vas a cortar madera seca; para las ramas altas utiliza unas de pértiga. Lávalas con agua y jabón y afílalas bien para evitar desgarros.

- En febrero debe llevarse a cabo la imprescindible poda de limpieza de árboles, arbustos y trepadoras. Consiste en eliminar las ramas secas, dañadas, mal orientadas o débiles. También puedes practicarles la poda de formación o de rejuvenecimiento, excepto si van a florecer en primavera.
- En marzo toca podar los arbustos y trepadoras de floración estival sensibles al frío o los que acaban de dar flor. Esta poda es necesaria ya que las flores surgen en los nuevos brotes (madera nueva).
- Corta al ras las gramíneas y vivaces secas.

✓ **ABONAR Y ACOLCHAR.** Tras la poda, acolcha el pie de los árboles, arbustos y trepadoras preferentemente con abono orgánico; entiérralo ligeramente y riega. Si son aromáticas es mejor que escojas corteza de pino o áridos.

✓ **PLANTAR.** En marzo, cuando haga menos frío y el riesgo de heladas haya pasado, ya puedes plantar de todo.

## PLANTAS DE FLOR



### PLANTA FLORES PARA LA PRIMAVERA

Ya puedes plantar en tu jardín o tus macetas numerosas vivaces y plantas de temporada: desde primulas (en

la foto) y violetas a gazanias, caléndulas, aubrietas, *Osteospermum*, ranúnculos, *Bellis perennis*, arabis... y tantas otras. Echa un vistazo a *¡Pon tus*

*balcones en flor!* (págs. 28-31) y *Clavelinas: las series de moda* (págs. 34-35). Búscalas en tu centro de jardinería.

### PROCÚRALES UNA BUENA CAMA DE CULTIVO

Antes de llevar las plantas de flor a la tierra, elimina las malas hierbas y anuales agotadas, y remueve y airea el suelo del jardín. Luego enmienda con abono orgánico. Renueva el sustrato de las jardineras y tiestos.



## EL HUERTO



ISTOCK

### FIN DE UN CICLO E INICIO DE OTRO

En el huerto de invierno se acaban las últimas cosechas: coliflor, esca-ro-la, coles de Bruselas (en la foto), chirivías, brócoli... Y pronto podrás iniciar las siembras de primavera para disfrutar en verano de las ver-duras y hortalizas cultivadas por ti.

- **En semillero:** En febrero puedes ini-ciar los semilleros de pimiento, tomate y berenjena, y en marzo, de lechuga, cebolla, apio, alcachofa y calabazas.
- **Siembra directa:** En marzo ya podrás sembrar directamente en el terreno zanahoria, remolacha, raba-nito, judía verde, patata... Si cubres la tierra con plástico acelerarás la germinación. Más información en la sección Huerto de [verdeesvida.es](http://verdeesvida.es).

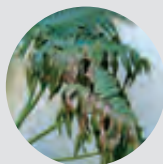
## EL CÉSPED

### TERAPIA DE CHOQUE PARA EL CÉSPED

Febrero y marzo son meses clave para la puesta a punto del césped cara a los próximos meses de primavera y verano. Practicale los siguientes cuidados:

- **Siega:** Corta la hierba una vez en febrero y entre dos y tres veces en marzo.
  - **Escarda:** Elimina las malas hierbas y el musgo que se haya formado en invierno.
  - **Aireado:** Destruye la compactación de la capa superficial de la tierra utilizando un aireador. Hazlo en febrero y marzo seguido de un recebado, que consiste en esparcir una pequeña capa de mantillo y arena sobre el césped.
  - **Resiembra:** Aprovecha el recebado para resembrar las zonas de calvas con césped repoblador. O hazlo aplicando mantillo y removiendo ligeramente el suelo con una azadilla. También puedes plantar tepes.
  - **Escarificado:** En marzo deberás utilizar un escarificador para rasgar la capa de fieltro que se forma en la base de la hierba.
  - **Riego:** En febrero, con regar una vez en todo el mes puede ser suficiente; en marzo deberás hacerlo una vez por semana, excepto si llueve.
- Consulta el artículo *¿Cómo conseguir un césped de foto?* en [verdeesvida.es](http://verdeesvida.es).

## CONSULTA VERDEESVIDA.ES



### PRESTA ATENCIÓN A LAS HELADAS TARDÍAS

Las heladas tardías o de primavera, que se producen entre marzo y mayo, pueden provocar daños en la floración o en los brotes nuevos. Lee *¿Qué hacer con las plantas heladas?*

En la Agenda del Jardín de [verdeesvida.es](http://verdeesvida.es) encontrarás más consejos sobre las tareas de febrero y marzo.



Ag. de febrero



Ag. de marzo

# Orquídeas felices, orquídeas floridas



## ¡Cultívalas en el sustrato PINDSTRUP ORQUÍDEAS!



SU ESTRUCTURA POROSA Y SU ALTO CONTENIDO EN FÓSFORO FAVORECEN EL DESARROLLO DE LA RAÍZ TRAS EL TRASPLANTE

Una vez que se hayan marchitado las flores, **trasplanta la orquídea siguiendo las instrucciones del saco.** ¡Conseguirás una abundante refluoración!

EN SACOS DE 10 Y 40 LITROS

Fabricado en España por Pindstrup con **tecnología danesa**



# PINDSTRUP

[www.pindstrup.com](http://www.pindstrup.com)



# ABRIL

Lluvias o ni una gota de agua del cielo. Calor, pero también heladas tardías... Y explosivas floraciones. Abril exige prestar atención al clima. Los trabajos del jardín, la terraza y el huerto que se iniciaron en marzo continúan, pero ya puedes empezar a disfrutar al aire libre en un entorno de flores y follaje nuevo.

## PLANTAS DE FLOR



OFICINA HOLANDESA DE FLORES

### ¡DISFRUTA DE TUS FLORES EN LA TERRAZA!

Unos tiestos bien escogidos —ten en cuenta el juego que pueden dar los colores y las formas— y las plantas de flor de temporada, como las fucsias y la calibrachoa de la foto, son capaces de convertir una terraza o un balcón en un espacio estimulante donde disfrutar al aire libre hasta la llegada del otoño. Fíjate en el artículo *¡Pon tus balcones en flor!* en las páginas 28-31.

## TAREAS DE ABRIL

- ✓ **PLANTAR.** En abril puedes plantar prácticamente de todo, desde coníferas en contenedor y setos hasta vivaces y anuales de primavera-verano. Te recomendamos leer *Plantación de árboles y arbustos* en [verdeesvida.es](http://verdeesvida.es).
- ✓ **SEMBRAR.** Aprovecha este mes para hacer siembras directas de semillas de plantas anuales en el jardín y de hortalizas y hierbas aromáticas en el huerto.
- ✓ **CONTROLAR LAS PLAGAS Y HONGOS.** Los insectos, ácaros y hongos que provocan daños en las plantas también recuperan su actividad en primavera. La prevención es esencial, pero si ya han atacado actúa con rapidez. No los dejes proliferar y pide en tu centro de jardinería que te aconsejen el tratamiento adecuado para controlarlos.
- ✓ **ESCARDAR.** Las malas hierbas cunden gracias a las temperaturas suaves combinadas con las lluvias de abril y los nutrientes que has aportado a tus plantas en los meses anteriores. Arráncalas cuanto antes para que no semillen.
- ✓ **REGAR.** En algunas regiones ya hace bastante calor. El riego automático debe ponerse en marcha.



## AROMÁTICAS EN FLOR EN ABRIL

Las flores de los cantuesos (*Lavandula stoechas*, en la foto), el romero, la salvia, algunas lavandas, como la *Lavandula dentata*, el tomillo... son uno de los regalos más deliciosos de abril. Situa estas plantas al sol, asegúrate de que el sustrato drene muy bien y riégalas moderadamente (no las encharques). Lee *Un mundo color lavanda* en las páginas 6-11.

## REVITALIZA TUS MUEBLES DE EXTERIOR

Los muebles de exterior vuelven a escena. Déjalos como nuevos con estos cuidados:

- Emplea aceite de teca para reavivar el color y proteger los muebles de teca y otras maderas.
- Lava con agua y jabón los de resina rotomoldeada, fibras sintéticas, médula y ratán.
- Limpia los toldos y sombrillas con vapor a presión.

## ÁRBOLES, ARBUSTOS Y TREPADORAS

**PODA LAS LEÑOSAS QUE ACABAN DE DAR FLOR**  
Si necesitas podar los arbustos y trepadoras de floración primaveral (no es obligatorio) hazlo apenas se hayan marchitado las últimas flores. Es el caso de los camelios, lilos, ceanotos, magnolios de primavera, kerrias, etcétera. Si tardas en hacerlo podrías comprometer la floración del año próximo.

**EVITA QUE SE SEQUE LA TIERRA DE LAS AZALEAS**  
Azaleas, rododendros, pieris y demás acidófilas que florecen en primavera son plantas dotadas de finas raíces superficiales que precisan que el sustrato se mantenga siempre húmedo (no encharcado). Las que viven en tiesto son especialmente vulnerables a la falta de agua. Estos meses son también los más adecuados para trasplantarlas.

## PLANTAS DE INTERIOR



OF. HOLANDESA DE FLORES; E. LOSSEAU

**CAMBIA DE TIESTO LAS PLANTAS QUE LO EXIJAN**  
En abril, los cuidados que requieren las plantas de interior son los mismos de marzo. Si no lo has hecho aún, cambia de tiesto las que lleven al menos dos años en el mismo. Fíjate en la foto circular cómo se apiñan las raíces de la yuca al cabo de un tiempo. Para que luzcan como en la imagen de arriba conviene trasplantarlas a un tiesto mayor y/o rebajar el cepellón (no más de un tercio). Acuérdate de que tus plantas de interior agradecerán la renovación de la capa superior del sustrato: retira con cuidado unos tres dedos de espesor y reemplázalo por uno nuevo.

FOTOS: PROVEN WINNERS / GRUP ROIG



## EL HUERTO

### PLANTA FRESAS Y FRESONES PARA TUS POSTRES

Aprovecha abril y mayo para plantar plantones de fresas en tu huerto o los tiestos de la terraza; en los centros de jardinería los conseguirás con las horas/frío necesarias para que fructifiquen con éxito. Procura que el suelo sea rico, algo ácido y de textura arenosa o francoarenosa para que tenga buen drenaje. Búscalas un lugar en sombra o semisombra; el exceso de sol perjudica los frutos y hojas. Más consejos en *Un jardín con sabor a fresa*, en [verdeesvida.es](http://verdeesvida.es).

### LLEVA A TIERRA LOS PLANTONES

Extrae de los semilleros que hiciste en febrero y marzo los plantones de tomate, apio, berenjena, cebolla, lechuga, puerro... y llévalos a su lugar definitivo.

### ¿QUÉ PUEDES SEMBRAR EN ABRIL?

En abril puedes sembrar directamente en el terreno calabacín, perejil, tomate, rabanito, pepino, acelga, espinaca, calabaza, remolacha, rúcula y zanahoria. Y seguir haciendo semilleros de apio, pimiento, berenjena, lechuga, nabo y puerro. Lee *Siembras de primavera* en [verdeesvida.es](http://verdeesvida.es).

## EL CÉSPED

### CONSIGUE UN CÉSPED DE FOTO

- **Siega:** Pasa el cortacésped cada 10 o 15 días. Utiliza un recortabordes (en la foto) para que quede impecablemente rematado.
- **Riego:** Dale agua una o dos veces por semana, según la temperatura y las lluvias. Recuerda que el sobre-riego es perjudicial para la hierba.
- **Abonado:** En abril y mayo deberás seguir nutriendo el césped con mantillo o un abono rico en fósforo (búscalo en tu centro de jardinería).
- **Escarda:** Elimina las malas hierbas antes de que florezcan y semillen. Si son de hoja ancha y están demasiado extendidas aplica un herbicida específico.

Más información en *¿Cómo conseguir un césped de foto?*, en [verdeesvida.es](http://verdeesvida.es).



GARDENA

## CONSULTA VERDEESVIDA.ES



### CULTIVA LOS TOMATES MÁS RICOS

En abril todavía puedes sembrar directamente en un contenedor o en la tierra semillas de tomates o plantar plantones. Lee *Las 10 mejores variedades de tomates para el huerto* en [verdeesvida.es](http://verdeesvida.es).



En la **Agenda del Jardín** de [verdeesvida.es](http://verdeesvida.es) encontrarás más consejos sobre las tareas de abril.

# Verde, que te quiero verde!



SEMILLAS REPARADOR FERTILIZANTE FITOSANITARIOS SUSTRATO



Tu jardín es un lugar donde se viven momentos irrepetibles. Y tu césped es el auténtico protagonista, que necesita estar siempre sano, perfecto, verde y bien cuidado. Por eso, Batlle te ofrece la mejor gama de productos que te ayudarán a cuidar y disfrutar el verde de tu jardín.

[www.semillasbatlle.es](http://www.semillasbatlle.es)



# MAYO

Ha llegado el momento de disfrutar del buen tiempo y las flores del mes más espléndido del año: las rosas están en su plenitud y, como ellas, muchas otras especies leñosas y herbáceas. Los trabajos en el jardín, la terraza y el huerto prosiguen: las plagas y hongos deben mantenerse bajo control y hay que vigilar el riego... ¡No bajas la guardia!

## TAREAS DE MAYO

✓ **REGAR.** El agua no debe faltarles a tus plantas: el calor ya puede afectarlas. Las que viven en tiestos y contenedores están más expuestas a quedarse secas. En mayo el riego automático debe funcionar a pleno. Si las riegas a mano piensa que son preferibles los riegos profundos y espaciados. Deja que la tierra se seque antes de volver a regar; comprueba siempre la humedad del sustrato.

✓ **CONTROLAR LAS PLAGAS Y HONGOS.** Aunque hayas realizado tratamientos preventivos no dejes de revisar periódicamente tus plantas. Si detectas la presencia de plagas u hongos toma medidas inmediatamente para atajar los daños. En tu centro de jardinería te aconsejarán.

✓ **ABONAR.** Excepto las aromáticas, las anuales, bianuales y vivaces necesitarán aportes de abono especial para plantas de flor dos o tres veces a lo largo de la primavera.

✓ **PLANTAR, TRASPLANTAR, CAMBIAR DE TIESTO.** No esperes que aumente el calor para realizar estas operaciones con árboles, arbustos, trepadoras y plantas de interior.

## ÁRBOLES, ARBUSTOS Y TREPADORAS



KORDÉS

### TODA LA ATENCIÓN A TUS ROSALES

Si quieres que tus rosales sigan floreciendo hasta bien entrado el verano préstales ahora esta serie de cuidados:

- **Riego:** Dales agua tres o cuatro veces por

semana. El sustrato debe mantenerse fresco. Evita mojar las hojas y flores. Si es riego por goteo, coloca el gotero a unos 10-15 centímetros del tronco.

- **Abono:** Apórtales un abono específico o uti-

liza clavos o bastones.

- **Controla las plagas y hongos:** Aunque hay cultivares más resistentes que otros a las plagas y enfermedades, como el 'Aprikola' de la foto (lee *Rosales (más resistentes a hongos y plagas* en verdeesvida.es), es habitual que estas plantas se vean afectadas por los pulgones, la falsa oruga del rosal y hongos como el oidio, la roya o el mildiu. Revisalas periódicamente y actúa al menor síntoma.
- **Pinza las flores marchitas:** Corta el tallo al bies por debajo de la tercera o cuarta hoja.
- **Poda los chupones.**



### APRENDE A RECONOCER LAS PLAGAS

Poder identificar claramente las plagas y hongos ofrece mayores garantías de éxito en el control y tratamiento. Además, sabiendo en qué plantas suelen presentarse será más fácil la prevención aplicando el producto fitosanitario apropiado. Lee *Cómo reconocer las plagas en verdeesvida.es*.



### RECOGE LOS BULBOS DE PRIMAVERA

Cuando se hayan secado del todo las hojas de los muscaris (en la foto), tulipanes, narcisos, jacintos, allium y demás bulbosas que florecieron en los meses precedentes (fíjate en las páginas 32-33), debes desenterrar los bulbos. Guárdalos hasta octubre en un sitio oscuro y seco.

## PLANTAS DE FLOR



OFICINA HOLANDESA DE FLORES

### PROLONGA LA FLORACIÓN DE PRIMAVERA

Si quieres flores durante mucho tiempo y en abundancia haz lo siguiente:

- **Pinzalas** a medida que se marchiten.
- **No mojes las flores al regar**, sobre todo si son de corola densa, como las hortensias y geranios.
- **Riégalas según las necesidades** concretas de cada especie para darles agua en la cantidad y con la frecuencia adecuadas. No las encharques.
- **Dales abono para plantas de flor**, a excepción de las aromáticas y las que no lo necesitan.

En la foto, plantas de mandevilla o dipladenia (fíjate en la ficha en verdeesvida.es), Planta protagonista de mayo de la Oficina Holandesa de Flores.

## PLANTAS DE INTERIOR

### ES EL MOMENTO DE TRASPLANTAR LAS PALMERAS

Mayo y junio son los meses ideales para cambiar de tiesto palmeras de interior como las arecas, chamaedoreas y livistonas. Cada dos o tres años necesitan una renovación del sustrato y un tiesto un poco mayor, caso contrario las raíces pueden sufrir por falta de espacio. En el caso de las kentias, que son de crecimiento muy lento, el trasplante se aconseja solo si es imprescindible.

### AUMENTA EL RIEGO Y LAS PULVERIZACIONES

Ahora que las temperaturas son más altas deberás estar más pendiente del riego. En general, deja que la tierra se seque entremedias. La excepción son los helechos y azaleas, cuyo sustrato siempre ha de estar moderadamente húmedo; riégalos por inmersión unos 5-10 minutos, mejor si es con agua de lluvia o descalcificada. Incrementa la humedad ambiental pulverizando agua sobre el follaje.

FOTOS: KANYANWONG, M. D'ORAZIO



## ¡FELIZ DÍA, MAMÁ!



### DÍSELO CON FLORES

0 plantas. El primer domingo de mayo (el 7) es el día de la persona que te ha dado la vida y largos años de dedicación y cariño. ¡Qué mejor que regalarle algo vivo y lleno de color como un ramo o un tiesto lleno de flores! Pásate por tu centro de jardinería.



## EL CÉSPED

### PROSIGUEN LOS CUIDADOS INICIADOS EN ABRIL

Nutrir el césped con un abono específico y mantener a raya las malas hierbas son básicamente los cuidados que demanda la pradera este mes. Si no llueve, riégala entre dos y tres veces por semana. El ritmo

de crecimiento de la hierba exigirá que pases la segadora cada 10 o 15 días. Lee *¿Cómo conseguir un césped de foto?* en [verdeesvida.es](http://verdeesvida.es).

Si estás pensando en renovar la hierba ten cuenta que existen céspedes sostenibles, con menor demanda de agua y siegas.



## EL HUERTO



DIGEBIS

### SIEMBRAS Y PLANTACIONES DE MAYO

- Ya puedes cosechar fresas (en la foto), lechugas, guisantes, judías verdes...
- Es el momento de sembrar pepino directamente en el terreno o el contenedor. Podrás cosechar los frutos a partir de junio.
- Planta en tu huerto plántulas de pimiento, tomate, lechuga, cebolla, apio... Extráelos de los semilleros o cómpralos en tu centro de jardinería.

### COMIENZAN LAS SIEMBRAS DEL HUERTO DE OTOÑO

Si quieres disfrutar en el otoño de brócoli, coliflor, escarola, apio, col o lombarda de tu propia cosecha, ya puedes empezar a hacer los semilleros.

### ACOLCHA EL SUELO PARA OBTENER FRUTOS MÁS SANOS

Preserva del contacto con la tierra los frutos que crecen al ras del suelo, como las fresas y fresones, pepinos y calabacines. Así se desarrollarán más limpios y más sanos. Además contribuirás a que el sustrato conserve mejor la humedad.

## Sistemas ajustables anti-caída de tiestos y jardineras



### BLOOM

BLOOM es el primer soporte de jardineras con un sistema integrado de fijación extensible y altamente flexible. Se adapta al ancho de la barandilla o muro desde 2cm hasta 34cm sin necesidad de utilizar tornillería. Disponible en versiones de 40/50/60



### SERPENTELLO

Sistema innovador en forma de serpiente que evita la caída accidental de macetas y jardineras. Sólo es necesario extenderlo y fijarlo con dos tornillos y dos tacos (incluidos). Producto universal pues se adapta a ventanas desde 40 cm hasta 180 cm de ancho y 13cm de altura.



### VASOSICURO

Gracias a su sistema de fijación rápida y novedosa se instala de manera simple sin necesidad de taladrar, en alféizares, balcones y terrazas. Se adapta a cualquier tipo de alféizar de 2cm hasta 7,5 cm de espesor, sin necesidad de herramientas, con sólo regular fácilmente los pasadores de ruedas ajustables para asegurar que el producto se mantiene firmemente anclado al alféizar.



# ¡Pon tus balcones en flor!

¿Hay algo más triste que un balcón convertido en trastero? “¿A sus habitantes, Señor, qué les pasa? / ¿Odián el perfume, odian el color?”, preguntaba Baldomero Fernández Moreno en su famoso poema *Setenta balcones y ninguna flor*. Y sin embargo, disfrutar del placer de una primavera florida en nuestra propia casa no tiene precio. En estas páginas te recordamos las plantas de flor más adecuadas para cultivar en un balcón en nuestras latitudes.

**A** quién no le gustan los balcones andaluces, esos espectaculares minijardines de flores? ¿Y los del Casco Viejo de Fuenterrabía? ¿O los de la avenida Marítima de Santa Cruz de La Palma? Los balcones floridos son un privilegio que los climas de la Península y las islas propician. ¿Por qué no recuperarlos para la vida? Disfrutar de un trocito de naturaleza en casa, un espacio de relax entre tiestos llenos de color, ¡es un privilegio!

Con vaciar de trastos inservibles el balcón ya podrás instalar unos tiestos con plantas. No hace falta mucho más. No obstante, toma nota de estos consejos antes de escoger los contenedores y las plantas.

- **¿Cuánto peso puede soportar tu balcón?** De ello dependerá el tamaño, el material y la cantidad de tiestos que podrás colocar. Ten en cuenta que las dimensiones de las jardineras están directamente relacionadas con la cantidad de sustrato húmedo que podrán contener y el tamaño de las plantas.

- **¿Cuánta luz recibe?** La orientación es un factor clave para escoger bien las plantas. Si es norte, las que necesitan mucho sol no florecerán en abundancia y es probable que se ahilen

▲ La elección de los tiestos es tan importante como la de las plantas. Los de la foto, el modelo *Capri* de Artevasi, se pueden fijar en la barandilla y son muy ligeros.

► Bacopas blancas, alegrías rojas, coreopsis amarillas y decorativas guindillas conviven en este tiesto combinado.

▲► La extraordinaria floración de geranios y gitanillas en los balcones de una calle de Córdoba en mayo.

► La mandevilla o jazmín de Brasil (*Dipladenia sanderi*) rosada es la gran estrella de este balcón.



FOTOS: ISTOCK; FLOP/AMEDIA; ARTEVASI





◀ Jardineras desbordantes de pelargonios (*Pelargonium grandiflorum*) en una casa de Port Lligat, Girona.

▼▼ Un balcón del Albaicín, en Granada, con petunias blancas y rosadas y un jazmín del cielo (*Plumbago capensis*).



buscando la luz; deberás buscar especies que vivan bien con unas pocas horas de sol matutino. Si la orientación es oeste deberán ser capaces de soportar el intenso calor de la tarde.

- **¿Cómo vas a regarlas?** Si son pocos tientos podrás regarlas a mano con una regadera, pero si son bastantes y tienes una toma de agua cercana, lo más práctico es instalar riego automático por goteo, que te ahorrará trabajo, tiempo y agua; los goteros regulables permiten darle a cada ejemplar exactamente la cantidad que necesita (lee *Paso a paso: Instalar riego por goteo en la terraza en verdevida.es*). Los tientos con reserva de agua son también una buena solución. Piensa que plantas que viven en contenedor están más expuestas a quedarse secas, ya que la cantidad de sustrato del que disponen es limitada.
- **¿Cómo agrupar las plantas?** Si colocas los ejemplares en las jardineras del balcón sin extraerlos de los tientos del vivero podrás hacer las mezclas que quieras. Si los trasplantas a un contenedor común deberás tener en cuenta la compatibilidad entre las especies, esto es, que sus necesidades de riego y abono sean afines, y que ninguna tenga un sistema radicular invasivo que perjudique a las demás.

- **¿Qué sustrato conviene utilizar?** Si escoges sustrato para plantas de flor o, en todo caso, sustrato universal, les estarás proporcionando el medio de cultivo más apropiado.

- **¿Debes abonarlas?** La mayoría de las plantas de flor exigen aportaciones periódicas de un abono rico en fósforo y potasio para producir colores más vivos e intensos y una floración prolongada. Puedes utilizar abono líquido para diluir en el agua de riego, ajustando la dosis a las necesidades concretas de cada planta. En los tientos grandes es muy práctico enterrar bastones o varitas fertilizantes.

- **¿Cómo hacer que reflorezcan?** Aparte de darles abono, si eliminas las flores marchitas e ▶

FOTOS: ALAMY; ISTOCK; M. D'ORAZIO





OFICINA HOLANDESA DE FLORES

## Y NO TE OLVIDES DE ESTAS...

Son muchísimas las plantas que puedes cultivar en tu balcón: fucsias (en la foto, en los tiestos de detrás de la petunia), conejitos o boca de dragón (*Antirrhinum majus*), bidens, bacopas, coreopsis, angelonias, lobelias, gazanias, zinnias, suteras, mecardonias, portulacas, *Scaevola aemula*, pico de paloma (*Lothus berthelotii*), jazmín del cielo (*Plumbago capensis*)... Y primaveras o primulas y margaritas del Cabo (*Osteospermum ecklonis*) para los primeros meses de la primavera.

▷ impides que semillen lograrás que sigan floreciendo largo tiempo. Si presentan un aspecto poco denso y pobre convendrá que las despuntes o pines, es decir, que podes ligeramente el extremo de los brotes para que surjan otros laterales y se forme una mata más compacta y ramificada, que dará muchas más flores.

- **¿Cómo conservarlas sanas?** La mejor prevención está íntimamente vinculada a los buenos hábitos de cultivo: eliminar las malas hierbas y las flores pasadas, regar sin mojar las corolas, no abusar del abono, y usar insecticidas y fungicidas de forma preventiva (sistémicos) o ante los primeros síntomas (de contacto, ingestión). Las revisiones periódicas te servirán para detectar la presencia de plagas —pulgonos, trips, araña roja, polilla del geranio— y hongos —oidio, roya— y actuar enseguida aplicando el producto adecuado.

- **Y no menos importante, ¿cuánto trabajo puedes dedicarles a tus plantas?** Si no te sobra tiempo elige plantas fáciles de cultivar (la mayoría de las que aparecen en estas páginas lo son) y en una cantidad que puedas atender. 🌱



### Más información en [verdeesvida.es](http://verdeesvida.es):

- *Pon tus balcones a punto de primavera*
- Utiliza el buscador de la web para encontrar diversos artículos y fichas de plantas de flor para cultivar en un balcón y los consejos para cuidarlas.



## GERANIOS, GITANILLAS Y PELARGONIOS



🌱 Marzo/Mayo-Octubre/Noviembre

Antes, ahora y siempre, los vibrantes colores de los geranios (*Pelargonium zonale*) y gitanillas (*Pelargonium peltatum*, de efecto colgante) mandan en los balcones en toda España gracias a su resistencia al calor y su amor al sol. Este dominio no decae a pesar de las visitas indeseadas de la mariposa africana (*Cacyreus marshalli*), que se puede controlar con fitosanitarios. Los geranios de pensamiento o pelargonios (*Pelargonium grandiflorum*, en la foto) resisten mejor esta plaga. Nuevas tonalidades y variedades más precoces, más reflorecientes, más fáciles de cuidar y adaptadas a nuestro clima renuevan permanentemente la gama que ofrecen los centros de jardinería.



## PETUNIAS, SURFINIAS Y CALIBRACHOAS



🌱 🌱 🌱 Marzo/Mayo-Octubre

Las petunias son otro clásico de los balcones, no solo por su extraordinaria gama de colores sino también por su porte semicolgante. Últimamente se reparten el protagonismo con las calibrachos (en la foto), de flores más pequeñas pero muy copiosas, y tendencia a crecer formando cascadas; además, demandan pocos cuidados, y a su vigor y resistencia al calor intenso y las plagas, añaden su capacidad autolimpiante (las flores secas no necesitan ser pinzadas). Además existen híbridos de petunia y calibrachoa espectacularmente floridos y con las mejores cualidades de ambos géneros, y las llamadas surfinias, las petunias colgantes. Si quieres flores grandes y matas compactas tienes el híbrido 'Potunia'.



## BEGONIAS DE FLOR



🌱 🌱 🌱 Abril-Septiembre

Entre las begonias de flor, una de la más resistentes al calor es la *Begonia tuberhybrida*, de flores simples y hojas en forma de alas (en la foto), o grandes corolas multipétalos, según el cultivar. Su porte colgante permite componer preciosos tiestos. Produce flores rosadas, amarillo claro, blancas, rojas o anaranjadas. A su belleza se añade su escasa demanda de mantenimiento. Otra campeona en floración y tolerancia al calor es la *Begonia x benariensis* 'Big', de flores grandes muy abundantes.



## VERBENA



🌱 🌱 Abril-Octubre

La verbena es capaz de florecer desde la primavera al verano e incluso el otoño sin interrupción. Es una vivaz de efecto tapizante, ideal para un tiesto colgante o una maceta alta, aunque suele tratarse en general como anual (con -7° pierde la hoja). Los híbridos 'Superbena' son muy resistentes al calor y la sequía (riégalos cuando se haya secado el sustrato). Las matas alcanzan rápidamente unos 25 centímetros. El color de las flores va del blanco al malva, el violeta y el rojo en varias tonalidades.





## ALEGRÍAS

☀️ ☀️ ☀️ 🌱 Verano

A la alegría del hogar (*Impatiens walleriana*), un clásico de los balcones de toda la vida, le ha salido una poderosa competidora, la alegría guineana (*Impatiens hawkeri*, en la foto), que se comporta de forma extraordinaria en los climas más tórridos. De follaje más denso y oscuro que la *walleriana*, sus cultivadores han mejorado sus prestaciones con ejemplares más pequeños, más tolerantes al calor y a la falta de agua, y con hojas y flores de color y tamaño más variados (lee la ficha en [verdeesvida.es](http://verdeesvida.es)). La alegría del hogar se comporta mejor en sombra y semisombra en los climas más cálidos; en el norte de la Península se puede plantar al sol. Da flores desde finales de la primavera hasta la llegada de los primeros fríos.



## LANTANAS

☀️ ☀️ 🌱 Marzo/Mayo-Octubre/Noviembre

La banderita española (*Lantana camara*, en la foto) es un arbusto especialmente resistente al sol, la sequía y el ambiente marino, ideal para cultivar en el área mediterránea y Canarias. No tolera las heladas, de modo que cuando empieza a hacer frío se debe llevar a cubierto. Existen variedades compactas y enanas perfectas para tiestos, además de una gran variedad de combinaciones de colores intensos o suaves en sus densas cabezuelas florales. La especie *Lantana montevidensis*, más rústica, se usa como colgante o rastrera; sus flores suelen ser de tonalidades malvas, rosadas o blancas. Tienes más información en *Lantanas: mucho sol, poca agua*, en [verdeesvida.es](http://verdeesvida.es).



## ALISO MARÍTIMO

☀️ 🌱 Mayo-Octubre

El aliso marítimo o lobularia marítima es una vivaz mediterránea que produce una floración que parece de espuma, sobre todo en el cultivar 'SnowPrincess' (en la foto), hasta el punto de que llega a ocultar las hojas. Las flores, muy pequeñas y generalmente blancas, moradas o purpúreas, se agrupan en racimos terminales y desprenden un agradable olor a miel. La floración comienza hacia el final de la primavera y se extiende mucho tiempo si no hace frío. Lee la ficha en [verdeesvida.es](http://verdeesvida.es).



## MANDEVILLA

☀️ ☀️ 🌱 Mayo-Octubre

Flores ligeramente perfumadas de color carmín, rosa fuerte, magenta o blanco entre hojas lustrosas verde oscuro caracterizan a la mandevilla o jazmín de Brasil (*Dipladenia sanderi*). Esta preciosa trepadora, que también se puede cultivar como mata compacta, necesita ser llevada a un sitio abrigado en cuanto empieza a hacer frío. Fíjate en sus requerimientos de cultivo en la ficha que encontrarás en [verdeesvida.es](http://verdeesvida.es). Este año es la Planta protagonista de mayo de la Oficina Holandesa de Flores.

Deja que la Primavera te sorprenda!







# ¡Esa sensación de primavera!

▲ Los bulbos forzados de jacintos, muscaris y narcisos anuncian una primavera anticipada: ¡empezan a florecer a mediados del invierno!

Si quieres que la primavera no espere a marzo busca en tu centro de jardinería los bulbos forzados de narcisos, muscaris y jacintos que se presentan en tiesto. ¡Empezarán a florecer mucho antes de que despierten en el jardín los que plantaste en otoño! Este año son la Planta protagonista de febrero de la Oficina Holandesa de Flores.

SEGÚN LA REGIÓN, EN FEBRERO aún puede hacer demasiado frío para que asomen las flores de los jacintos, muscaris (o nazarenos) y narcisos que plantaste en otoño en el jardín y las jardineras de la terraza. No obstante, si te apetece disfrutar de un anticipo de primavera lo tienes muy fácil con los bulbos forzados que encontrarás en tiestos en tu centro de jardinería. En unos pocos días, apenas el calor del interior de casa o del sol de la terraza ejerza su mágica influencia, apa-

recerán las flores. Puedes mantenerlos en los contenedores originales, trasplantarlos en tus jardineras o llevarlos al suelo del jardín. Ten en cuenta estos detalles: mientras más grande sea el bulbo, más vigorosa será la planta que surja de él, con mayor cantidad de flores y más grandes; permíteles que vivan apretados en sus tiestos, que es como les gusta, y vigila que el sustrato drene perfectamente.

La variedad de bulbos forzados de jacintos, muscaris y narcisos multiplica los colo-

res, matices, combinaciones y tamaño de las flores. Los perfumados jacintos (*Hyacinthus orientalis*) producen preciosas inflorescencias en forma de densas espigas de florecillas carnosas rosadas, asalmonadas, azuladas, violetas, amarillo pálido o blancas.

Entre los narcisos (género *Narcissus*) se cuentan los fragantes junquillos, originarios de España y Portugal, cuyas numerosas varas rematan en pequeñas flores, y cultivares de grandes corolas simples o dobles, amarillas, blancas o bicolors incluso con tonos salmón.

Los muscaris o nazarenos (género *Muscari*) son una de las más bonitas (y menos comunes) bulbosas que podrás encontrar en tiesto. Las flores, que semejan pequeños racimos de uvas (*grape hyacinth* es el nombre anglosajón), emanan un suave aroma a almizcle. Las flores son habitualmente azules, aunque también las hay blancas y de un precioso color añil.





## CÓMO ALARGAR LA FLORACIÓN

Para que se mantengan en flor más tiempo y duren hasta la siguiente temporada, jacintos, muscaris y narcisos precisan las siguientes atenciones:

• **Dónde situarlos:** Los tiestos se pueden colocar en el exterior, tanto al sol como en semisombra o sombra. Se comportan particularmente bien a temperaturas bajas, incluso rondando el punto de congelación. Dentro de casa requerirán un sitio lo más fresco posible para que las flores no se marchiten enseguida.

• **El riego:** El suelo no debe secarse nunca, por lo tanto el tiesto debe regarse de forma regular, aunque evitando que el agua se acumule, ya que los bulbos podrían sufrir pudrición.

• **Abono:** No necesitan ser fertilizados, dado que la mayoría de

los nutrientes que requieren están presentes en el propio bulbo.

• **Cuando ha pasado la floración:** Una vez que los bulbos han dejado de dar flores se pueden guardar para plantarlos en el jardín el siguiente otoño. Las hojas deben estar totalmente secas en el momento de extraerlos del tiesto. A continuación se deben guardar en un sitio oscuro y fresco (lo ideal es una caja de cartón o una bolsa de papel grueso) hasta la llegada del próximo octubre. Los narcisos y muscaris suelen conservarse bien, en cambio los jacintos son más propensos a enfermar por hongos. Como todos los bulbos de floración primaveral, deben ser plantados en otoño para que experimenten un período de frío en invierno y puedan volver a florecer, esta vez en su momento natural: marzo.

## Cómo se fuerzan los bulbos

Narcisos, jacintos y muscaris necesitan pasar un período de frío para florecer. De forma natural, las flores de estos bulbos surgen de marzo a mayo después de haber soportado los meses de invierno enterrados en el jardín. Para conseguir que florezcan en febrero los viveristas tienen que *engañarlos*: primero someten a los bulbos (secos, como los que se venden en bolsa en otoño) durante algunas semanas a temperaturas que oscilan entre los cinco y los 10°; a continuación los plantan en tiestos y los llevan a los invernaderos, donde son *forzados*, es decir, expuestos a temperaturas considerablemente más altas. Así, *sintiendo* que la primavera ha llegado, los bulbos salen anticipadamente de su letargo y emiten sus varas florales en pleno invierno. Es el mismo procedimiento que se aplica a los amarilis (*Hippeastrum*). ❀

▲ Tiestos de narcisos amarillos y blancos, jacintos de color violeta y muscaris azul celeste reunidos en una mesa al aire libre.



Más información en [verdeesvida.es](http://verdeesvida.es):

- Jacintos: una primavera anticipada
- Flores de bulbos por Navidades



# FUNGICIDA POLIVALENTE SISTÉMICO

AUTORIZADO EN JARDINERÍA  
EXTERIOR DOMÉSTICA

## Producto de Amplio Espectro



Eficaz contra  
oídio, royas,  
manchas negras  
y antracnosis.



No mancha  
ni las flores,  
ni las hojas  
de las plantas.



Acción  
sistémica,  
preventiva  
y curativa.



Mejora el  
brillo de  
las hojas.

Composición  
garantizada:  
0,15 gr/l de  
Triticonazol



Agricultura, Jardinería y Paisajismo, S.L.  
Tel: +34 912836644  
[www.ibercampo.es](http://www.ibercampo.es)  
[www.kb-jardin.es](http://www.kb-jardin.es)



# Clavelinas: las series de éxito

Decir clavelinas es hablar de series. Colecciones donde estos pequeños dianthus conjugan todos los tonos del rosa, sin olvidar el blanco ni el rojo reventón, en mezclas de una sorprendente diversidad. Y todo esto sin perder el sutil aroma que caracteriza al género. Muchos están pensados solo para tiestos, otros admiten también el cultivo en el jardín.



SELECTA / GRUP ROIG

## 'PINK KISSES'

Es tal vez el cultivar de clavelinas más famoso de la actualidad y, desde luego, un auténtico éxito en toda Europa. Es de los primeros en dar flor. Por su doble fila de pétalos casi planos sus corolas suavemente perfumadas recuerdan un beso estampado en un papel. Son pequeñas flores bitono, en las que el rosa más oscuro ocupa el centro de los pétalos y el más claro subraya los contornos. Son muy duraderas y antes de marchitarse pasan del rosa intenso a un rosa palo. Se trata de un dianthus muy fácil de cultivar y particularmente agradecido no solo para los tiestos (de cualquier tamaño) del balcón y la terraza sino también para los parterres. Si se eliminan las flores a medida que se marchiten reflorece de forma continua y durará varios años. Además es muy rústico: puede soportar hasta -10°.

## FÁCILES DE CUIDAR

Las clavelinas son plantas vivaces de fácil cultivo y duraderas en su mayoría.

- Necesitan sol, aunque en las zonas muy cálidas es preferible la semisombra.
- El sustrato debe ser poroso o ligero y con buen drenaje.
- Prefieren un riego constante, pero sin encharcar.
- Durante la primavera y el verano, época de la floración, conviene aportarles abono disuelto en el agua de riego una vez por semana, y una vez al mes en otoño-invierno.

• Al año siguiente, para que los tallos se ramifiquen y las flores sean más abundantes, conviene pinzarlos. La primera vez por encima del cuarto, quinto o sexto nudo; la segunda, entre 30 y 45 días después, sobre el tercer nudo, en las ramificaciones surgidas del primero.

- Son sensibles a la araña roja, el pulgón, los trips y algunos minadores que agujerean las hojas. Debes controlarlos con los fitosanitarios adecuados (pide consejo en tu centro de jardinería).



SELECTA / GRUP ROIG

## SERIE 'SUPER TROUPER'

El título de la célebre canción de Abba da nombre a una serie de clavelinas que abarca ¡18 variedades! En sus pequeñas corolas dobles se expresa una extensa paleta de colores que van del blanco puro al rojo más brillante, en versión monocolor, o en una mezcla de pinceladas, con el centro oscuro y los márgenes claros, o todo a la vez en sorprendentes patrones. Los pétalos de estos dianthus pueden ser lisos y ondulados, pero también crenados o dentados. Van perfectos en pequeños tiestos y son de floración temprana. En las fotos, los cultivares 'Sally' y 'Amy' (foto superior) y 'Frodo' (sobre estas líneas).



## SERIE 'WAIKIKI PINK'

Esta clavelina va de maravilla en los parterres del jardín por el tupido manto de flores pequeñas tipo *kahori* que produce en verano. Suelen ser de colores muy vivos —hay cuatro tonalidades rosadas distintas, una de ellas en la foto— o blancas, en bello contraste con las hojas oscuras. De ramificación muy densa, forma matas compactas y resistentes de unos 20 centímetros de altura y 30 centímetros de extensión. Se puede cultivar en semisombra.

PROVEN WINNERS / GRUP ROIG



## 'SUNTORY DIANTHUS PINK'



MOERHEIM / GRUP ROIG

Ideal para cultivar junto a las otras plantas de primavera, este dianthus híbrido de corolas simples formadas por cinco pétalos desfilcados de intenso color magenta, se aleja del clavel tradicional. Es muy vigoroso y compacto, produce gran cantidad de flores, más grandes —de unos cuatro centímetros de diámetro— y durante más tiempo que otros. Las flores son delicadamente perfumadas y el follaje muestra un tono verde muy oscuro. Es especialmente apto para jardineras y contenedores de gran tamaño (como en la foto) y se puede cultivar también en el jardín. Una ventaja más: soporta mejor el calor que otros dianthus y se adapta a la falta de agua, aunque el riego no se puede descuidar si vive en maceta.

## SERIE 'OSCAR'



SELECTA / GRUP ROIG

Una floración temprana, una forma de perfecto bouquet de flores dobles que recuerdan un pequeño clavel, y un hábito de crecimiento homogéneo de los tallos: estas son las cualidades principales de esta serie de dianthus destinados al cultivo en tiestos, perfectos para un balcón o un rincón de la terraza. La colección abarca 11 cultivares, con flores que van del rojo al borgoña y distintos tonos de rosa, muchos de ellos con delicadas combinaciones bitono. En las fotos, 'Pink Star', de un pálido color rosa bebé con *estrella* central rojiza, y 'Purple Star', rosa alilado con *estrella* púrpura.



Agradecemos a Grup Roig su colaboración en estas páginas.



Más información en [verdeesvida.es](http://verdeesvida.es):  
• El clavel: un 'español' universal

# PASTEL

## LOS COLORES DE LAS EMOCIONES



# VECA

[vecaspa.com](http://vecaspa.com)



MMV Home & Garden  
0034 934912201  
[info@r-mmv.com](mailto:info@r-mmv.com)  
[www.r-mmv.com](http://www.r-mmv.com)



# Un bananero dentro de casa

Esos bananeros o plataneras de los jardines tropicales y los paisajes de las Canarias también pueden vivir en el salón de casa. En versión enana, por supuesto, pero con toda la belleza de sus grandes hojas ondulantes. Además, ejercen un efecto purificador en el ambiente. En abril serán la Planta de interior protagonista de la Oficina Holandesa de Flores.



BASTA SU SOLA PRESENCIA PARA darle un cambio al salón de casa con su sensualidad tropical y la fuerza del verde de sus grandes hojas. Cultivar en interiores un bananero, este género de plantas bellamente llamado *Musa* por Linneo, no es nuevo, pero este año ha vuelto con fuerza para integrarse en la decoración de los ambientes de interior más espaciosos. Por algo la Oficina Holandesa de Flores lo ha relanzado como Planta de interior protagonista de este mes de abril.

Las variedades más comunes de bananero que encontrarás en tu centro de jardinería son *Musa* 'Dwarf Cavendish' y 'Tropicana'. Los ejemplares pueden ser muy pequeñitos, incluso de menos de medio metro de altura, o superar los dos metros, pero siempre dotados de esas magníficas y relucientes hojas de márgenes suavemente ondulados. Sobre el verde brillante habitual, en algunos ejemplares se aprecian marcas oscuras, lo que potencia aún más su valor decorativo. ❁



◀ Los bananeros imprimen un aire tropical a este moderno salón. Necesitan espacio y mucha luz.

▲ Estos pequeños ejemplares lucen marcas de color marrón en las hojas, lo que aumenta su interés.

## CÓMO CUIDARLOS

- **Dónde situarlos:** Los bananeros necesitan un lugar cálido y luminoso. Colócalos en un sitio amplio para que cuenten con suficiente espacio alrededor y puedan lucir sus fantásticas hojas sin sufrir el rozamiento habitual de las zonas de paso. Si dispones bromelias y orquídeas alrededor reforzarás el aire tropical del conjunto.
- **Riego:** Unas hojas tan grandes evaporan una cantidad importante de agua, lo que indica que un bananero precisa más riego que otras plantas de interior. Sin embargo el sustrato no debe estar demasiado húmedo para evitar que la raíz se pudra y el ejemplar acabe por morir.
- **Abono:** Con una aplicación al mes de fertilizante para plantas de interior, los bananeros se mantendrán fuertes y relucientes.
- **Precauciones:** Las hojas son bastante frágiles, de modo que hay que tener cuidado al transportarlos a casa desde el centro de jardinería. Se ha de vigilar la presencia de trips, cochinilla algodonosa y araña roja.
- **En el jardín:** En las áreas más cálidas de España, los bananeros viven perfectamente en el jardín. En las más frías se pueden llevar al exterior en sus contenedores desde mediados de abril a mediados de octubre, a un lugar soleado pero protegido del sol fuerte y el viento. Es importante que se vayan aclimatando de forma gradual a una luz más brillante para que no se quemen las hojas. Empiezan a sufrir daños cuando las temperaturas bajan de 12-15° o cuando superan los 45°. Hay algunos más rústicos, pero si bien el rizoma es capaz de sobrevivir al frío, la parte aérea siempre es muy sensible a las heladas.
- **Flores y frutos:** Para lograr que florezca un bananero cultivado en un interior se necesita paciencia (3-4 años) y sobre todo un espacio donde pueda continuar creciendo con mucha luz y altas temperaturas, como un invernadero.



# ¿quieres unas plantas felices?



## ¡Alimenta tus plantas!

Flower ha desarrollado la gama de abonos y fertilizantes más amplia del mercado para ofrecer la mejor dieta para todas tus plantas.



flowerjardineria



FLOWERresponde

[www.flower-jardin.com](http://www.flower-jardin.com)



# Taray, tamarisco

## *Tamarix gallica*

### DESCRIPCIÓN

La copa de color rosa pálido de este pequeño árbol forma parte del paisaje de primavera de las costas, marismas y riberas de agua dulce del Mediterráneo. El taray, tamarisco, tamariz o *tamarisc* es muy habitual en las playas, ya que vive bien en los terrenos salobres, incluso empapados de agua (es hidromorfo), y junto a los estanques. Emite pequeñísimas flores rosa pastel o blancas en la madera del año (nueva) antes de que broten las hojas. Se adapta a situaciones climáticas muy diversas, incluso al frío intenso (-29°, zonas 5-10), el calor fuerte y la sequía. No necesita cuidados especiales. Puede alcanzar entre cinco y ocho metros de altura y crece rápidamente.

### ESTRUCTURA, FOLLAJE Y RAÍZ

Por sus ramas finas y flexibles, la silueta de este tamarisco recuerda un gran arbusto o un árbol de porte llorón y aspecto plumoso. Sus pequeñas hojas verdeazules en forma de pequeñas escamas se imbrican recubriendo por completo las ramillas, que recuerdan las de los cipreses. A través del follaje esta planta expulsa el exceso de sal en forma de minúsculos cristales. La corteza del tronco y las ramas viejas es parduzca y agrietada. Cuenta con un sistema radicular pivotante que puede profundizar varios metros en busca de agua, y otro más superficial, que se extiende horizontalmente y le permite producir retoños.

### FLORES

Sus minúsculas flores (2-3 milímetros) de cinco pétalos son de color rosa claro y tienen cinco estambres en el centro. Surgen agrupadas en forma de densas espigas cilíndricas entre abril y junio. Los frutos son cápsulas dehiscentes que contienen semillas provistas de un penacho.

### CULTIVO Y CUIDADOS

Su situación ideal es a pleno sol, lo que asegura una copiosa floración. Se adapta a todo tipo de suelos, incluso calizos, aunque los prefiere ligeros. Es capaz de vivir con los *pies mojados* durante algunos periodos del año y quedarse sin agua en el verano. No requiere mantenimiento y se puede podar al final del invierno para darle forma.

### USOS

Es ideal para los jardines en primera línea de costa por su tolerancia al ambiente salino, tanto como ejemplar aislado como en alineaciones e incluso setos libres. Su sistema radicular lo convierte en una planta ideal para fijar dunas y taludes en la ribera de los cursos o espejos de agua dulce.



FOTOS: ISTOCK; ALAMY

### EL TAMARISCO DE FRANCIA Y OTROS

El nombre específico del *Tamarix gallica* hace referencia a Francia, donde es el árbol emblemático de la Baja Camarga, en la Provenza, un paraje de agua dulce y salada en el delta del Ródano, en el que abundan estas plantas. Los tarayes son comunes sobre todo en las regiones mediterráneas pero también en las Canarias, de las que proviene el *Tamarix canariensis*. En la localidad murciana de Lo Santero, en Torre Pacheco, vive un ejemplar monumental de esta especie, de una edad que se estima milenaria por su tronco de 5,10 metros de circunferencia. Entre los tamariscos más ornamentales figura el *Tamarix parviflora*, que florece de forma espectacular en primavera (fíjate en la foto en ¡Esto es florecer!, en verdeesvida.es).



temperatura  
media y alta



pleno sol o  
sombra ligera



cualquiera, ligero,  
incluso calizo



riego regular



hoja caduca



flor: abril-junio

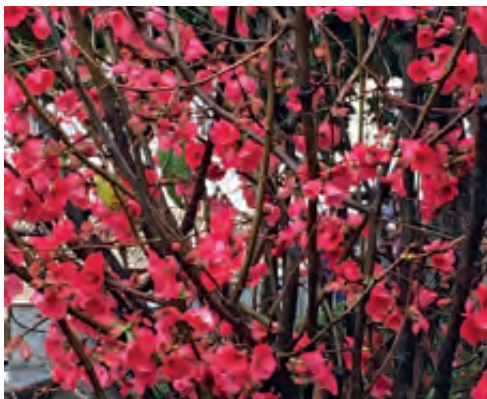


cápsulas  
dehiscentes



# Membrillero de flor

*Chaenomeles sp.*



FOTOS: ISTOCK; VICTORIA ROCA

## DEL BLANCO AL ROJO Y EL CARMÍN

Especies de floración tan espectacular como los membrilleros de flor han dado lugar a innumerables cultivares. Por sus especiales cualidades jardineras, la Royal Horticultural Society destaca los *Chaenomeles speciosa* 'Geisha Girl', de flores dobles rosa salmón, y 'Moerlossei', blancas con pinceladas rosa oscuro, y los *C. x superba* 'Crimson and Gold', un membrillero de pequeño tamaño que da flores carmesí con llamativas anteras doradas, y 'Nicoline', de flores escarlata. Por sus flores rojas en forma de copa destaca el *C. japonica* 'Orange Beauty', y por su abundante floración blanca como la nieve, el *C. speciosa* 'Nivalis'. También hay membrilleros con flores de color mantequilla, como el *C. japonica* 'Rising Sun'.

## DESCRIPCIÓN

A mediados del invierno, el ramaje desnudo del *Chaenomeles x superba* se cubre de flores carmín (a la izquierda, fotografiado en febrero en los jardines del Generalife). Este híbrido y sus progenitores, *C. speciosa* y *C. japonica*, junto con sus numerosos cultivares, se conocen popularmente como membrilleros de flor o del Japón. Su copiosa floración llena de color el jardín cuando la mayoría de las caducifolias aún están en reposo; reflorescen en verano, pero con menor profusión. Toleran el frío extremo (-23°, zonas 6-10), el calor y cierto grado de sequía una vez establecidos. Se consideran plantas de bajo mantenimiento.

## PORTE, ESTRUCTURA Y FOLLAJE

Los membrilleros de flor son arbustos erectos de silueta redondeada, que levantan entre 0,5 y 3 metros de altura según la especie o cultivar. Su tupida estructura de ramas luce una corteza lisa de color marrón grisáceo, con espinas en las especies *C. speciosa* y *C. japonica*. Las hojas son simples, ovaladas y brillantes; al nacer son rojizas o cobrizas y evolucionan hacia un verde ácido que luego oscurece.

## FLORES Y FRUTOS

Las flores pueden ser blancas, de distintas tonalidades rosadas, salmón, o rojo anaranjado, escarlata o carmesí (fíjate en el texto verde). Surgen en la madera vieja antes de que broten las hojas, en grupos de tres a cinco. Están compuestas por cinco pétalos redondeados que se solapan; en el centro destella el amarillo vivo de cinco estilos y numerosos estambres (foto inferior). Si no se poda, en otoño dan paso a pequeños frutos aromáticos de tono amarillo verdoso que semejan un pequeño membrillo y se pueden comer cocidos.

## CULTIVO Y CUIDADOS

Como buena rosácea, el membrillero de flor necesita sol para florecer con fuerza y un sustrato fresco y bien drenado. Prefiere un grado de fertilidad media y admite cierto grado de alcalinidad. La poda nunca ha de ser severa y debe efectuarse justo después de la floración para conservar la forma y estimular la generación de los brotes que darán flor al año siguiente. Es propenso a generar retoños y chupones, que se deben eliminar cuanto antes. Se ha de vigilar la presencia de pulgones y oídio en los brotes, así como de la araña roja.

## USOS

Se pueden usar como ejemplares aislados, en macizos o en setos libres defensivos (especialmente los espinosos). Viven bien en grandes tiestos y se pueden usar en bonsáis.



temperatura media



pleno sol o sombra parcial



normal, bien drenado



riego moderado



hoja caduca



flor: febrero-abril



pequeños frutos comestibles



# Diosma

## *Diosma hirsuta*

### DESCRIPCIÓN

La *Diosma hirsuta* es una de las tantas especies nativas de la región sudafricana del Cabo que se adaptan perfectamente al clima mediterráneo de la Península. Vive a gusto en las regiones donde las heladas no bajan de -5° y duran pocos días (zonas 9-10). Este pequeño arbusto o subarbusto de follaje perenne produce durante los primeros cinco meses del año una abundante floración blanca o de tonos que van del rosa más suave al más intenso. En las áreas más cálidas puede dar flor incluso hasta el verano. Tolerancia muy bien la sequía una vez que ha arraigado (código de sequía 5 de 6), por lo que es perfecta para los jardines de bajo riego. Es muy resistente a las enfermedades y apenas exige cuidados.

### PORTE, ESTRUCTURA Y HOJAS

Las matas alcanzan entre 40 y 80 centímetros de altura y extensión y crecen lentamente. Son compactas, redondeadas y muy ramificadas. Las ramillas son leñosas en la base y tiernas en los extremos, y las hojas recuerdan las del brezo: son sésiles, muy pequeñas (5-11 milímetros), estrechas, alargadas y acabadas en punta (de ahí *hirsuta*), de color verde vivo o agrisado. Al frotarlas emanan un agradable olor. Existe un cultivar 'Variegata' cuyo follaje tiene reflejos plateados y la floración es blanca.

### FLORES Y FRUTOS

Las flores son estrellas de apenas siete milímetros de diámetro, formadas por cinco pétalos que rodean cinco estambres. Son perfumadas y atraen a las abejas y mariposas. El cultivar 'Pink Fountain' (en las fotos), el más habitual, se comporta como una verdadera fuente de flores con matices rosados, muy copiosas. En otoño exhibe pequeñas cápsulas dehiscentes que contienen cinco semillas negras.

### CULTIVO Y CUIDADOS

Requiere un lugar a pleno sol. Su sustrato ideal ha de ser ligero, de modo que drene perfectamente y no retenga la humedad; admite un pH neutro o ácido, pero nunca alcalino. No necesita mucho riego y siempre se debe dejar que la tierra se seque entremedias. Precisa ser protegida de las heladas que bajen de -5°, y agradece que una capa de *mulching* abrigue sus raíces en invierno. Tras la floración se puede podar ligeramente para conservar la forma.

### USOS

Resulta perfecta en jardines de bajo riego y rocallas, como tapizante o combinada con otros arbustos bajos formando macizos. También vive bien en tiestos y jardineras.



FOTOS: FRANS DE BOER; FLORAMEDIA

### EL AROMA DIVINO DE LA DIOSMA

Aludiendo a una de las cualidades más notables de estos pequeños arbustos, Linneo escogió la palabra *Diosma*, que significa perfume de los dioses o aroma divino, para nombrar a este género de la familia de las Rutáceas, la misma de los *Citrus*, también de hojas y flores ricos en aceites esenciales. La *Diosma hirsuta* comparte en el ámbito anglosajón el nombre común *breath of heaven*, es decir, aliento o sople del cielo, con otra rutácea sudafricana que se le parece mucho, tanto que a menudo se confunden: la *Coleonema pulchellum* o *C. pulchrum*, aunque esta es menos compacta, más alta y puede vivir en suelos calizos. Aparte del 'Pink Fountain', otro cultivar muy conocido de la *Diosma hirsuta* es el 'Sunset Gold', de follaje verde limón y flores blancas.



temperatura  
media o alta



pleno sol



bien drenado,  
neutro o ácido



riego medio



hoja perenne



flor: enero-mayo



cápsulas  
de semillas



# Pata de elefante

*Beaucarnea recurvata*



FOTOS: FOREST & KIM STARR; OF: HOLANDESA DE FLORES

## LA GRAN BEUCARNEA DE ELCHE

En la Universidad Miguel Hernández de Elche, Alicante, se conserva uno de los ejemplares de *Beaucarnea recurvata* más monumentales del mundo. Se le calculan en torno a los tres siglos de vida, lo que lo convierte en el más longevo en Europa. Ese largo tiempo de vida le ha permitido aproximarse a los ocho metros de altura y contar con una circunferencia en la base del tronco de 11,40 metros. Como todo ejemplar añoso está muy ramificado. Hasta 2008 este árbol crecía en la pedanía ilicitana de La Hoya y fue trasplantado al parque que ocupa la zona posterior de los edificios del Rectorado y Consejo Social de la Universidad de Elche. En esa zona de España esta especie cuenta con las condiciones ideales para vivir.

## DESCRIPCIÓN

La singularidad de este arbolito xerófito es su tronco en forma de redoma o pata de elefante, del que se vale como órgano de reserva de agua (cáudice). Este rasgo vital para su supervivencia en la zona de Centroamérica de la que es oriundo ha sido su pasaporte a los jardines en las regiones cálidas y secas (zonas 9-11) o a los interiores luminosos en las más frías. Ese tronco de color marrón grisáceo contrasta con las largas hojas acintadas que surgen en el extremo superior haciendo de la *Beaucarnea recurvata* una planta muy decorativa. Se trata de una especie semisuculenta que puede soportar la falta de agua y las heladas de hasta -7°. Crece lentamente, sobre todo al inicio, y es de fácil cultivo.

## TRONCO Y HOJAS

La parte baja y gruesa del tronco tiende a cuartearse o estriarse a medida que la planta envejece. Los ejemplares que encontrarás en el centro de jardinería se podan de forma que las hojas surjan de varios puntos en el extremo del tronco (foto superior) para poder aprovechar la tendencia a curvarse de su follaje perenne y conseguir un efecto de fuente o penacho. Los ejemplares más añosos tienden a ramificarse y pueden alcanzar entre cuatro y ocho metros de altura (junto a estas líneas). Las hojas son largas cintas coriáceas de color verde vivo, con los márgenes cortantes; en los ejemplares grandes pueden medir entre 1 y 1,5 metros de largo y cubrir como una abundante cabellera buena parte del tronco.

## FLORES

En verano, los ejemplares adultos emiten panículas erectas que pueden superar un metro de longitud, formadas por pequeñas flores de color crema. Dan paso a minúsculos frutos que contienen semillas.

## CULTIVO Y CUIDADOS

El sol es imprescindible para esta especie, así como el calor. Si se cultiva dentro de casa es preciso asegurarse sol directo o una gran cantidad de luz, y un lugar cálido y bien ventilado incluso en invierno. Es clave que el sustrato drene bien y sea preferentemente ácido, como el específico para cactus y crasas. El riego es un factor clave: ha de ser escaso en verano, dejando que la tierra se seque entremedias, y nulo en invierno. Las hojas deben ser pulverizadas con agua durante los meses más cálidos para evitar que se sequen las puntas. Si se cultiva en un tiesto, ha de ser estrecho; al ser de lento crecimiento no requiere trasplantes frecuentes, pero si se hace es muy importante no dañar las raíces.



temperatura media y alta



sol o mucha luz



tierra de cactus, bien drenada



riego escaso



hoja perenne



flor: verano, en ejemplares adultos



pequeños frutos con semillas



# Las dos caras de las 'it cats'

La bella Choupette y la eternamente enfurruñada Grumpy Cat son las caras más famosas de una fiebre gatómana que se alimenta en Internet de miles de vídeos de gatos traviosos y ha multiplicado su presencia como mascotas en miles de hogares en todo el mundo. En términos de celebridad (e ingresos) estas dos 'it cats' superan a cualquier 'it girl'.

◀▶ Grumpy Cat a su llegada a la gala de la MTV en Los Ángeles, en 2014. En la página derecha, en manos de Tabatha Bundesen, su dueña, junto a su réplica en el museo de cera de San Francisco.

▼ Choupette posando para el diseñador Karl Lagerfeld para el calendario 2015 de Opel Corsa, en un retrato y junto a Gisele Bündchen en la portada de *Vogue Brasil*.



UNA ES UNA SOFISTICADA GATA de Birmania de pelo largo blanco y enormes ojos azules, el *alter ego* gatuno de su célebre dueño. Toda una modelo que tiene cuenta propia en Instagram con cerca de 90 millones de seguidores y una envidiable fortuna *personal* de tres millones de euros, ganados solo en un año por participar en un par de acciones de marketing. Se llama Choupette y

es la mascota del diseñador de moda y director creativo de Chanel, Karl Lagerfeld.

La otra es todavía más famosa y ha hecho inmensamente rica a su dueña, Tabatha Bundesen: se llama Tardar Sauce, es decir salsa tártara, aunque todo el mundo (literalmente, o casi) la conoce como Grumpy Cat, o gato gruñón. La viralización de su cara acompañando frases en las redes sociales la

han convertido en toda una estrella, que hoy sirve de reclamo a marcas de alimentación y complementos para gatos y ha generado un gigantesco negocio de *merchandising*...

Pocas *it girls* llegan a tanto. Estas *it pets* son la guinda del fenómeno de la gatomanía, que a su vez forma parte de una fiebre global por las mascotas: solo en Europa suman 284 millones y en Estados Unidos 312 millones. 🌸





### LA SIN EMBARGO DULCE GRUMPY CAT

Grumpy Cat es en realidad una paciente y dulce gata mestiza de cuatro años, afectada de enanismo, lo que explica su pequeño tamaño, su prognatismo y sus ojos saltones, rasgos que le dan ese aspecto enfurruñado. Su fama se inició en la red social Reddit cuando apenas tenía unos meses y se disparó gracias a Youtube, donde los vídeos desmentían que esa cara de cabreo fuera producto del Photoshop. Antes de que finalizara 2012 ya era un fenómeno en Internet. Una celebridad de tal calibre obviamente tiene su propia web —www.grumpycats.com—, donde se puede conocer todo sobre ella y su día a día, y donde sus postales se mezclan hábilmente con la explotación de su imagen en camisetas y calcetines, peluches y juguetes, *snacks* para gatos, pero también cómics sobre sus desventuras junto a su hermano Pokey, varios libros y, de momento, una película en video, *Grumpy Cat's Worst Christmas Ever* (las peores navidades de Grumpy Cat). También tiene una *fanpage* en Facebook —TheOfficialGrumpyCat—, con 8,8 millones de *likes*, y una cuenta de Twitter —RealGrumpyCat—. Asiste a shows de televisión, galas de la MTV, y ferias sobre mascotas como prescriptora de alimentación y complementos para gatos. Su celebridad es tal que cuenta con una doble de fibra de vidrio, silicona y pelo artificial en los museos Madame Tussauds de San Francisco (en la foto) y Londres.

### LA MUY 'FASHION' CHOUPEPTE

"Es una especie de Greta Garbo", decía Karl Lagerfeld de su gata Choupette hace un par de años en una entrevista en el suplemento *The Cut* de *New York Magazine*. "Hay algo inolvidable en ella, en sus movimientos, en cómo juega. Inspira elegancia. Y actitud". Por algo cuenta una vieja leyenda oriental que el gato de Birmania —o Sagrado de Birmania— de pelaje semilarzo y sedoso tiene los grandes ojos de color zafiro y las manos (y guantes) inmaculados de una diosa, y el alma de un monje. Millones de *instagrammers* y usuarios de Twitter siguen el *Choupette's diary*, una bitácora donde aparece posando junto a Kendall Jenner vestida de Chanel, compartiendo portada junto a Lagerfeld en *Madame Figaro*, a Gisele Bündchen en *Vogue Brasil*, o a Laetitia Casta en *V Magazine*; posando para su amo para el calendario de Opel Corsa de 2015... o presentando su libro, *The Private Life of a High-flying Fashion Cat*, es decir, la vida privada de un gato *fashion* de altos vuelos. Y es que esta minina consentida no viaja en bodega, como cualquier gato, sino en primera clase, y no en una vulgar jaula, sino en una bolsa *Monogram* de Louis Vuitton (que, como Gucci, tiene modelos para mascotas). Dos cuidadoras se ocupan exclusivamente de ella, además de su humano. Choupette tiene apenas cinco años y ya ganó tres millones de euros en 2014 por un par de colaboraciones publicitarias: el mencionado calendario 2015 de Opel Corsa y una línea de cosméticos para Shu Uemura, oportunamente bautizada *Shupette* e inspirada en el color de su pelo y el azul de sus ojos. "No le permito hacer alimentación y cosas así. Es demasiado sofisticada para ello", decía Lagerfeld en *The Cut*. Si es verdad que "la mascota acaba siendo un reflejo del narcisismo del dueño", como dice el filósofo Fernando Zavater, en el caso del *kaiser* Karl la máxima se cumple a rajatabla.

Nature's Variety  
True Instinct®  
NATURAL NUTRITION

**NADIE LE ENSEÑÓ  
A TREPAR. PERO SABE  
QUE DESDE LAS  
ALTURAS SE VIGILA  
MEJOR.**

Confía en su instinto.



Cuando confías en el instinto de tu gato potencias su inteligencia y le ayudas a desarrollarse respetando su esencia. Por eso, **True Instinct** presenta una gama de alta Nutrición Natural con ingredientes naturales, inspirada en los que podría encontrar en la naturaleza. Una **alimentación que mantiene sus instintos despiertos para una vida plena y vibrante.**

Descubre más en: [www.trueinstinct.com](http://www.trueinstinct.com)





LA ROSALEDA DE DAVID AUSTIN EN LA ABADÍA DE MORIENVAL

# Rosas inglesas en una abadía francesa

En 2014, el creador de las nuevas Rosas Inglesas, David Austin, inauguraba un gran jardín de rosas en el entorno histórico de una abadía benedictina próxima a París. En esta rosaleda de diseño informal, dedicada en exclusiva a su espléndido repertorio de rosales arbustivos, rampantes y trepadores, la sinfonía de colores y perfumes empieza en mayo y, cómo no, remonta en el otoño.

Ver rosales ingleses en una abadía de Francia puede resultar un tanto sorprendente, pero si se tienen en cuenta su iglesia abacial en una colina, el estanque y el prado donde pastorean caballos y ovejas Suffolk, el área de la Abadía de Morienval se presenta como un verdadero *cuadro viviente* que recuerda los paisajes de la vieja Inglaterra.

Después de sus jardines de rosas de Gran Bretaña (Albrighton, en el centro de Inglaterra) y Japón (Hanasaki Farm, en Sennan, Osaka), el rosalista David Austin inauguraba en 2014 el primero en la Europa continental. El destino de esa nueva rosaleda, dedicada exclusivamente a su repertorio de flores, las nuevas Rosas Inglesas, fue la Abadía de Morienval, una propiedad privada en la comuna francesa del mismo nombre, al norte de París. La elección del lugar no fue una elección al azar, puesto que se trata de un paraje lleno de historia que, además, ofrece un entorno propicio para la estética de los jardines ingleses.

Todo comenzó cuando el actual propietario de esa abadía, Fabrice Lebée, quiso crear un jardín de rosas dedicado a la Rosa Inglesa





◀ La imagen de la iglesia abacial románica aparece entre la profusión floral de 'The Albrighton Rambler', que da pequeñas flores de color rosa muy suave, y del trepador 'The Garland', de rosas blanco crema muy fragantes. En primer plano, los arbustivos 'Lady of Shalott' y 'Graham Thomas'.

▲ El rojo aterciopelado de las rosas 'Munstead Wood' y el rosa fuerte de las 'Princess Anne' contrastan con el blanco de las flores del rosal *rambler* 'Adelaide d'Orléans' que cubre el arco. Sobre estas líneas, desde la izquierda, rosales 'Grace', el trepador 'The Generous Gardener' y 'Wildevle'.

en el parque de estilo inglés creado en su día por su bisabuelo. En 2011 contactó con David Austin para hacer realidad esa rosaleda y en mayo de 2014 la Abadía de Morienvall abrió al público el primer jardín de rosas oficial de David Austin Roses en Francia.

#### Una rosaleda informal

El responsable de crear el jardín fue el paisajista, rosalista y brazo derecho de Austin, Michael Marriott, director artístico de la firma y colaborador de la empresa desde hace

más de 30 años. Cuando Marriott conoció la Abadía de Morienvall comprendió de inmediato que el área era un lugar propicio no solo por la belleza del entorno, sino especialmente por la fertilidad del suelo, que iba a favorecer el establecimiento y buen desarrollo de los rosales ingleses. Desde el inicio tuvo claro que el objetivo de ese diseño sería crear una rosaleda informal en un marco histórico.

El planteamiento de este jardín se basa en las rosaledas de David Austin en Gran Bretaña, donde destacan las grandes camas o ▶





▷ parterres rectangulares. La rosaleda se sitúa en el corazón de los jardines de la abadía y está compuesta de 300 macizos y 14 grandes camas de 30 metros de largo cada una. Debajo del imponente ábside de la iglesia y en el lugar del antiguo huerto bordeado de boj se creó un espacio ajardinado que cuenta con 1.600 rosales correspondientes a 154 variedades de nuevas Rosas Inglesas.

La superficie total es de nueve hectáreas, de las cuales solo tres se pueden visitar. El espacio se estructura con sobriedad y, superando las grandes borduras de macizos, asoman arcos de hierro forjado que soportan

rosales escaladores o rampantes (*ramblers*) y rosales trepadores (*climbers*). La avenida principal de manzanos centenarios ha conservado su estructura original, y en ella pueden verse rosas mezclándose con racimos de flores de glicinia (*Wisteria sinensis*).

#### El origen de estas rosas inglesas

David Austin realizó su primera hibridación en su jardín de rosas en Shropshire, Gran Bretaña. Allí logró combinar el encanto romántico y la deliciosa fragancia de las rosas antiguas con la resistencia de las rosas modernas. Tras 15 años de investigaciones y

miles de cruzamientos, en 1961 nació en ese jardín 'Constance Spry', un cultivar trepador procedente de 'Belle Isis' y 'Dainty Maid', que se convertiría en el punto de partida de la trayectoria de este rosalista.

'Constance Spry' es una rosa que combina belleza, color, fragancia, vigor y, además, resulta muy florífera. Eso sí, solo da flor en verano. Pero Austin no quiso parar ahí. Tenía que conseguir una rosa que, además de todas esas cualidades, fuera capaz de florecer más de una vez durante el curso de una temporada o año de cultivo. Ocho años después, en esa afanosa búsqueda de reflora-



#### JUNTO A UNA IGLESIA ABACIAL DEL SIGLO XI

Famosa por su iglesia abacial de estilo románico, construida en su mayor parte en la segunda mitad del siglo XI, la Abadía Real Notre-Dame de Morienvale es una abadía benedictina situada a una hora y media en coche al norte de París, en un valle próximo a la comuna de Morienvale, en Oise, región Hauts-de-France (fusión de Picardía y Nord-Pas-de-Calais). La iglesia, que se inscribe todavía en la tradición carolingia, cuenta con una torre en la fachada, transepto bajo y cabecera con escalones, y dos torres gemelas (en la foto). Se la considera una obra maestra de la arquitectura monástica occidental por sus hechuras y una serie de detalles singulares. Su valor arqueológico fue reconocido ya en 1840, cuando entró a formar parte de la primera lista de monumentos históricos protegidos de Francia. La abadía se cerró en 1748 y la mayor parte de sus edificios se demolieron tras la Revolución Francesa. La iglesia, convertida desde 1745 en templo parroquial, se restauró a finales del siglo XIX y comienzos del XX. Al valor monumental de la construcción se une la belleza del entorno: un gran parque que alberga árboles monumentales y varios jardines. Sus actuales propietarios, Fabrice y Catherine Lebée, se encargan de la gestión de todo el dominio, que se puede visitar todos los días del año.





ción o remontancia, obtuvo rosas similares en todos los aspectos a la 'Constance Spry', pero al mismo tiempo con una marcada capacidad para reflorecer. Había nacido la English Rose, la designación para las rosas obtenidas por David Austin.

El rosalista ha pasado los últimos 60 años desarrollando sus galardonadas rosas. Hoy en día cuenta con más de 200 variedades y gestiona uno de los mayores programas de cultivo de rosas del mundo. Cada año se crían 250.000 plántulas y de todas ellas solo se seleccionan entre cinco y seis variedades.

### Color, perfume, vigor

En todas las variedades, sus rosas exuberantes combinan la corola llena, el encanto delicado y las maravillosas fragancias características de las rosas antiguas, con la gama más amplia de color y la capacidad de reflorecer propias de las llamadas rosas *modernas*, la mayoría de las cuales no son olorosas.

A estas cualidades habría que añadir el excelente estado de salud y robustez de este grupo de rosales (muchos son especialmente resistentes a plagas y enfermedades). Su hábito arbustivo los hace apropiados para cualquier clase de jardín de rosas, incluso en suelos pobres, o para vivir en contenedores. Muchas variedades pueden ser entrenadas como rosales escaladores o para crear setos floríferos muy fragantes que nos acercan aromas a limón, azafrán, té, mirra, miel o vainilla. ❀

◀ Rosas 'Princess Anne', de color rosa intenso, y 'Queen of Sweden', rosa pálido, en primer plano. Al fondo, la relajante zona de umbría en torno al estanque.

▲ El color albaricque y la profusión de flores del vigoroso rosal arbustivo 'Lady of Shalott', ideal para suelos pobres, resulta espectacular. Es uno de los más floríferos.



Nuestro agradecimiento a **María José Holguín**, autora de *El Blog de La Tabla*, por su colaboración en este reportaje.



### Más información:

- [www.abbayede-morierval.com](http://www.abbayede-morierval.com)
- En [verdeesvida.es](http://verdeesvida.es):
- *Rosales (más) resistentes a hongos y plagas*



## Disfruta de tu tiempo libre y nosotros nos ocupamos de tus plantas

### Substrato para cítricos y plantas mediterráneas

# Floragard

- Óptima absorción del agua gracias a Aqua-Plus®
- Arcilla granulada para mejor aireación y conductividad del agua
- Crecimiento vigoroso y duradero gracias al abono Premium y pH ajustado



**Flora**  **gard**®

... ¡y todo florece!

[www.floragard.de](http://www.floragard.de)



# Los repelentes más naturales

El olor que emana del follaje, las flores o las raíces de algunas plantas ejerce un efecto repelente en pulgones, hormigas y mosquitos. No encontrarás fitosanitarios más ecológicos. Además, muchas de ellas son plantas ornamentales, como la lavanda, la caléndula o los tagetes, o hierbas aromáticas como la menta, el tomillo, la salvia y la albahaca.



## Antipulgones



1



2



3



4

1 **Mentha suaveolens** ☀️ Rusticidad: -29° (zonas 5-11)  
Conocida comúnmente como mentastro o mastranzo, esta menta de hojas rugosas y vellosas huele a hierbabuena mezclada con pomelo (cultivar 'Grapefruit') o piña ('Pineapple'). Lo ideal es cultivarla en un tiesto y situarlo próximo a las plantas que atraen a los pulgones. En verano emite densas espigas florales. Necesita un suelo húmedo y rico en nitrógeno.

2 **Thymus vulgaris (tomillo)** ☀️ Rusticidad: -15° (zonas 7-11)  
El tomillo culinario ahuyenta a los pulgones gracias al aceite esencial carvacrol que atesoran sus hojas. Es ideal para jardines secos y rocallas y vive bien en maceta. Necesita poca agua y poco abono.

3 **Satureja montana** ☀️ Rusticidad: -15° (zonas 7-11)  
La ajedrea de monte se parece al tomillo en aspecto y sabor, aunque es más intenso y picante por su alto contenido en carvacrol. Es una planta mediterránea de follaje perenne y florecillas blancas melíferas. Requiere un suelo bien drenado y seco, mejor si es calizo. No debe abonarse.

4 **Calendula officinalis** ☀️ Rusticidad: -40° (zonas 3-11)  
Las grandes margaritas anaranjadas y amarillas de las caléndulas desprenden un olor que ahuyenta a los pulgones, de allí su presencia en los huertos, además de los jardines. Es una planta anual que se resiembrará con facilidad. Florece desde la primavera hasta que es vencida por el frío. Necesita riego regular y abono cada 15 días mientras está en flor.



## Antihormigas

**Salvia officinalis**  
☀️ Rusticidad: -17° (zonas 7-10)  
Esta planta culinaria de oloroso follaje afelpado y espigas de flores violetas aporta belleza al jardín y a los tiestos de la terraza a la vez que mantiene a raya a las hormigas. Es una vivaz semiarbustiva fácil de cultivar. Vive bien en cualquier suelo drenado, incluso pobre; si es fresco, mucho mejor. El riego y el abono han de ser escasos. Existe una variedad 'Purpurascens', de hojas purpúreas, y una 'Aurea', de tonos dorados.



**Lavandula angustifolia o L. officinalis**  
☀️ Rusticidad: -17° (zona 7-11)  
El perfume que desprende el espliego es tan delicioso para los humanos como repelente para las hormigas. También se pueden esparcir ramitas o flores secas por donde suelen pasar estos insectos. Esta lavanda se puede cultivar perfectamente en tiestos. Existen innumerables cultivares (tienes más información en la página 8).



**Tagetes patula**  
☀️ Rusticidad: -12° (zona 8-11)  
Los pequeños tagetes (apenas levantan 15-30 centímetros) liberan sustancias que afectan a las hormigas y a los nemátodos del suelo, en cambio no dañan a las abejas y mariposas, de ahí que sean tan habituales en los huertos. Emiten sus flores amarillas, anaranjadas o bicolors desde la primavera al otoño. Necesitan un suelo bien drenado y rico.



**Mentha x piperita**  
☀️ Rusticidad: -40° (zona 3-10)  
El fuerte aroma que desprenden las hojas de la menta inglesa (la misma que se utiliza para aromatizar el té moruno) mantiene alejadas a las hormigas. Si la cultivas en el suelo mantenla dentro de su maceta para frenar las tendencias expansionistas de su rizoma. Necesita riego regular y aportes semanales de abono líquido.



## Ni topos ni conejos

Algunas plantas ayudan a mantener a los topos, conejos y ratones de campo alejados de las áreas de césped y el huerto, donde les encanta excavar. Por ejemplo, los bulbos con fuerte olor a ajo de la *Tulbaghia violacea*, planta que durante el verano se adorna de flores como estrellas de color malva (ver *Miles de flores para el verano en verdeesvida.es*). Es muy resistente al calor y la falta de agua, y tolera -17° (zonas 7-11). Las raíces de la *Euphorbia lathyris* también constituyen un eficaz antitopo, aunque el látex que segrega su parte aérea puede resultar muy tóxico para los humanos. Es muy rústica y resistente a la sequía.



## Antimosquitos



### **Ocimum basilicum** (albahaca)

☀️☀️ Rusticidad: -1° (zonas 10-11)

En las ventanas de las casas griegas los tiestos de albahaca son una señal de bienvenida, a la vez que un antimosquitos y antimoscas natural gracias al potente aroma que desprenden sus hojas. Lo ideal es cultivarla en una maceta en un ambiente luminoso, fuera del sol directo. Exige riego regular, aunque sin encharcarla, y abono orgánico líquido una vez al mes. Existen numerosos cultivares de albahaca, desde la pequeña 'Minimum' (en la foto) a la 'Gigante Genovesa' o 'Grand Vert'.



### **Pelargonium graveolens**

☀️☀️ Rusticidad: -7° (zonas 9-11)

Las hojas de este geranio despiden un fuerte olor cítrico que no solo ahuyenta a los mosquitos sino también a las moscas y pulgones. Sus hojas son aterciopeladas, lobuladas y con los bordes encrespados. Da flores rosadas en primavera. Demanda los mismos cuidados que los otros geranios (lee *Geranios y gitanillas: una pasión española* en verdeesvida.es), pero no lo ataca la polilla.



### **Cymbopogon citratus** (hierba limón o citronela)

☀️☀️ Rusticidad: -1° (zonas 10-11)

Esta gramínea que se utiliza en la cocina asiática y en infusiones digestivas es rica en principios activos como citral o geranial, entre otros, que ahuyentan a los mosquitos. Para ello hay que plantarla cerca de la casa o emplear las hojas machacadas como ambientador. Solo se puede cultivar al aire libre en zonas donde no se registren heladas.



### **Ageratum houstonianum**

☀️☀️ Rusticidad: -7° (zonas 9-11)

Los ageratos, cuyas vistosas flores azules o malvas surgen en forma de ramillete entre el follaje, también repelen a los mosquitos. Se recomienda precaución al manipularlos ya que su savia puede causar irritación en la piel, y no cultivarlos donde puedan comerlos los animales. Se trata de una vivaz que se cultiva como anual. Exige riego regular (aunque soporta la sequía) y abono quincenal.



### **Melissa officinalis**

☀️☀️ Rusticidad: -29° (zonas 5-10)

Las hojas frescas machacadas de la melisa, toronjil o hierba limonera, liberan un fuerte aroma cítrico que repele a los mosquitos. Deben recolectarse antes de la floración, su momento de mayor potencia aromática; a continuación el olor se vuelve desagradable. La 'Compacta' no florece.



Las plantas que aparecen en estas páginas pertenecen a la colección *Bye Bye Bichos*, de *Corma*, que encontrarás en tu centro de jardinería.



Más información en [verdeesvida.es](http://verdeesvida.es):

- ¡Stop a los mosquitos!



## LA FLOR DE LA VIDA

Para ti, que sabes disfrutar de las pequeñas cosas, que sabes que el mimo hace crecer... para ti, que estás en la flor de la vida y sabes que quien siembra recoge. Para ti, en esta primavera, cuidamos de las plantas más bonitas para que te las llesves contigo.

Vive la primavera  
en tu Centro de Jardinería

**OECJ**  
ASOCIACIÓN ESPAÑOLA DE  
CENTROS DE JARDINERÍA

Visita tu Centro de Jardinería, los auténticos especialistas en el mundo verde.

Encuentra el más cercano en: [www.verdeesvida.es](http://www.verdeesvida.es)



# Cómo usar correctamente los fitosanitarios

Para que sea eficaz, tan importante como escoger el fitosanitario preciso para controlar la plaga o el hongo que afectan a tus plantas es aplicarlo bien. Pero para ello, lo primero que hay que saber es cómo actúa: ¿es sistémico?, ¿de contacto?, ¿por ingestión? ¿En qué cultivos conviene usar cada tipo? Y no menos importante: ¿cada cuánto tiempo se debe/puede repetir el tratamiento? En estas páginas te explicamos cómo funcionan estos productos y te aconsejamos sobre su (buen) uso.



◀ Las mezclas de fitosanitarios y agua que se aplican con mochila y lanza se deben preparar respetando la dosis precisa que indica el fabricante. Es importante calcular bien la cantidad para que no sobre.

## Cada cuánto tiempo hay que aplicar el producto

La frecuencia de uso de cada producto fitosanitario varía en función de la plaga o enfermedad a combatir y el cultivo o planta a tratar. Es necesario conocer la persistencia del producto sobre la planta para poder establecer la repetición de los tratamientos. Habitualmente las etiquetas reflejan claramente los cultivos y las plagas sobre los que actúa el producto, la dosis conveniente en cada caso, los intervalos de tratamiento y número de aplicaciones máximas por campaña.

Se ha de tener cuidado con las mezclas o aplicaciones sucesivas con otros fitosanitarios, ya que pueden resultar contraproducentes para el cultivo o perjudiciales para la salud y el medio ambiente. En todo caso, no solo es imprescindible leer con atención las instrucciones del fabricante, sino también pedir asesoramiento en el centro de jardinería.

Utilizar correctamente los productos que sirven para combatir las plagas y enfermedades de las plantas no solo redundará en la eficacia del tratamiento. También es muy importante de cara a la propia salud y el cuidado del medio ambiente. Por ello su uso está regido por una legislación muy restrictiva. “Antes de poner en el mercado los productos fitosanitarios, las autoridades deben evaluar y autorizar los estudios de eficacia, toxicidad y medioambientales realizados por las empresas, para estar

seguros de que los usos recomendados, además de ser eficaces, no tienen ningún efecto perjudicial para la salud ni para el medio ambiente”, señalan en Massó Garden. Los productos aptos para jardinería doméstica y agricultura ecológica que encuentras actualmente en tu centro de jardinería persiguen la efectividad con el menor impacto en el entorno natural y la salud. En Compo recomiendan “intentar buscar siempre los productos con toxicidades más bajas, que no afecten a la fauna útil y sean

lo más respetuosos posible con el medio ambiente”.

### Respetar a rajatabla las instrucciones

Todo fitosanitario, del tipo que sea, debe aplicarse tal y como indica el fabricante en la etiqueta: sobre la plaga concreta a la cuál está destinado, siguiendo el método de aplicación aconsejado, y sobre los cultivos o plantas autorizados. Además de leer con detenimiento la etiqueta, se deben utilizar los equipos de protección adecuados

si se han de preparar caldos (mezclas de agua y producto), respetar las dosis indicadas, y protegerse correctamente durante la aplicación. “Es muy importante calcular bien la dosis de caldo para la superficie a tratar”, recalcan en Compo. “El sobrante de la preparación debe aplicarse en su totalidad sobre la misma parcela o plantas”.

### ¿Cómo actúan los fitosanitarios?

- **Sistémicos:** Son aquellos que pueden circular por la savia de la planta,





◀ A la hora de aplicar los fitosanitarios es muy importante respetar las indicaciones de protección individual. La toxicidad de algunos de ellos exige la utilización de mascarilla, gafas protectoras, guantes, mangas largas, e incluso un mono que cubra toda la ropa.



## Formatos facilitadores

Para jardines pequeños, las jardineras de un patio, un balcón o una terraza, o un ejemplar concreto, los fitosanitarios listos para usar en envase con pistola (en la foto) o spray facilitan la fumigación ya que no hay que preparar caldo ni utilizar una mochila con pulverizador. Los de spray tienen la ventaja de emitir microgotas y funcionar en cualquier ángulo de aplicación, incluso invertidos.

por lo que se utilizan para combatir insectos chupadores que se alimentan de la savia, tales como pulgones, mosca blanca y trips, pero también hongos... Actúan de forma preventiva y curativa y son especialmente útiles en insectos o patógenos que se esconden muy bien, lejos del alcance de los productos que actúan por contacto. "Según su dinámica, la materia activa puede ser absorbida por las hojas o las raíces, se transporta vascularmente en el interior de la planta hacia arriba o hacia abajo, protegiéndola por completo. La ventaja es que aunque el producto no se aplique sobre toda la superficie de cultivo, por ese carácter sistémico acaba protegiendo toda la planta", explican en Compo. "Los insecticidas sistémicos por savia ascendente tienen la gran ventaja de que pueden aplicarse con el riego, evitando así tener

que pulverizar el producto por vía foliar", señalan en Massó Garden. Los fitosanitarios sistémicos "tienen alta persistencia en la planta, con plazos de seguridad en ocasiones muy elevados si se aplican en hortalizas o frutales", advierten en Compo. "Al penetrar en la planta dejan una concentración más elevada de residuos". Por lo tanto es preferible usarlos en plantas ornamentales, que no se consumen. "En plantas comestibles es muy importante en este caso, y también con todos los demás fitosanitarios, tener en cuenta el plazo de seguridad, es decir, el periodo de tiempo que ha de pasar desde la aplicación hasta la recolección y el consumo de los alimentos", aconseja Massó Garden.

- De contacto o derribo: Son absorbidos por la plaga a través de la cutícula, por lo tanto es clave efectuar una buena

pulverización para que el producto entre en contacto con ella. No suelen ser muy efectivos sobre las que están muy escondidas ni sobre las que pueden protegerse muy bien (como algunas cochinillas) o las de metamorfosis compleja.

- Por ingestión: Deben ser ingeridos por la

plaga, básicamente insectos. Los que se alimentan de gran cantidad de material vegetal, como las orugas, o insectos chupadores como los pulgones o la mosca blanca, pueden ser muy vulnerables a este tipo de insecticidas.

- Por inhalación: El producto entra en el

insecto a través de las vías respiratorias.

"En muchas ocasiones una materia activa puede tener varias formas de actuar aunque suele ser más efectiva normalmente una de ellas", puntualizan en Compo.

¿Cuándo actuar?  
Es importante conocer

sobre qué estado de desarrollo del insecto es más efectivo el producto. Siempre es preferible intervenir apenas se detecte la plaga, en sus primeros estados de desarrollo y en las primeras generaciones. Existen productos que solamente actúan sobre las fases larvarias o de pupa, y no sobre adultos.

## Cómo deshacerse de los envases y de los restos de caldos

**"Los productos fitosanitarios y los envases que los contienen se consideran residuos potencialmente peligrosos y, por tanto, su eliminación se debe gestionar con cuidado", recalcan en Massó. En las etiquetas leerás: "Enjuague enérgicamente tres veces cada envase que utilice, vertiendo el agua de lavado al depósito del pulverizador. Entregar los envases vacíos o residuos de envases en los puntos de recogida establecidos por los sistemas colectivos de responsabilidad ampliada (Ecoembes Punto Verde)". El producto no debe contaminar el agua en ningún caso y debe aplicarse solo sobre las plantas. Los envases, una vez asegurado de que no queda ningún residuo fitosanitario en su interior, deben entregarse en un punto limpio, punto verde, o centro de recogida de residuos autorizado.**



Agradecemos a los Departamentos técnicos de Massó Garden y Compo el contenido de este artículo.



Más información en [verdeesvida.es](http://verdeesvida.es):

- *Fitosanitarios que no perjudican a las abejas*
- *Cómo mantener los hongos bajo control*
- *Cómo reconocer las plagas*
- *Elimina las plagas mientras hibernan*



# Para mentas, ¡sabores!



▼ Mentas con sabor a fresa, manzana, plátano, chocolate, piña... y así hasta 15 distintas, entre ellas la hierbabuena para los refrescantes mojitos (a la izquierda).

¿Te imaginas unas hojas de menta que sepan también a chocolate? Sí, como un 'after eight', pero fabricado por la propia planta. ¿O que huelan a fresa? ¿O a jengibre? ¿A naranja o a pomelo? La hierbabuena que perfuma los mojitos y la menta inglesa con sus picantes notas de pimienta no son los únicos olores-sabores que estas hierbas aromáticas pueden ofrecer. Pásate por tu centro de jardinería y disfruta de las notas frutales, o florales (¡lavanda!), de la nueva colección de mentas.



¡NADA COMO TENER EN CASA UN tiesto con hierbabuena para esos apetecibles mojitos! Pero, ¿qué tal si les das un toque diferente a jengibre, a lavanda, o a naranja? La hierbabuena (*Mentha spicata* o *M. viridis*), la oscura menta marroquí (*M. spicata* 'Moroccan' o 'Nahnah'), ingrediente esencial del fragante té a la menta, y la célebre menta inglesa (*M. x piperita*) son solo las más conocidas. En los centros de jardinería puedes encontrar hoy 15 variedades de mentas distintas: con notas de manzana, fresa, piña, naranja, pomelo, limón, plátano, chocolate, albahaca, incluso lavanda o ¡frutos rojos con nata! Una deliciosa colección, que además se puede cultivar en tiestos sin muchas complicaciones.

Puesto que son plantas vivaces provistas de un vigoroso rizoma que es necesario mantener bajo control, lo ideal es tener las mentas en una maceta. Incluso si conviven con otras plantas en una jardinera o el suelo deberían

estar acotadas en su propio tiesto para poder mantener a raya los estolones aéreos y subterráneos que emiten para expandirse. Estas plantas se pueden mantener al aire libre, ya que toleran un amplio rango de temperaturas: hasta -40° (zonas 3-10). Viven mejor si reciben el sol de la mañana o disfrutan de semisombra, y precisan un sustrato rico, fresco y profundo. No conviene que la tierra se seque, de modo que deberán recibir riego regular; mejor si se sumerge el tiesto en un cubo con agua. Son grandes consumidoras de nutrientes, por lo que agradecerán un aporte semanal de un fertilizante orgánico (nunca químico) en el agua de riego.

### Hojas frescas, secas o en cubitos

Las mentas suelen alcanzar unos 30-50 centímetros de altura y producen un bonito follaje de color verde brillante u oscuro. Las hojas se consumen preferentemente frescas. Si se van

a cosechar para secarlas, guardarlas en la nevera o congelarlas dentro de cubitos de hielo, conviene hacerlo antes de que las plantas florezcan. Después de la floración se deben cortar las matas por la base para que emitan hojas nuevas. Se reproducen fácilmente por esquejes y división de mata en primavera (cada tres años, renovando completamente el sustrato), lo que permite regenerar los ejemplares.

No atraen a las plagas, pero sí pueden sufrir hongos, especialmente la roya, que produce en las hojas manchas amarillas con el centro marrón. Como las hojas están destinadas al consumo no conviene aplicar fitosanitarios. Si detectas estos síntomas podar drásticamente los tallos. Lo mismo si aparece el oídio. 🌸



Las variedades de mentas que se mencionan en esta página integran la colección *bio* de Corma *Mentas mil sabores*.



# VONDOM<sup>®</sup>

*Proudly Presents*



**CONOS** BY STUDIO VONDOM

[vondom.com](http://vondom.com) | Tel. 96 239 84 86 | [info@vondom.com](mailto:info@vondom.com)





# Un 'caviar' cítrico

Una explosión de sabor a lima, agridulce, efervescente... en diminutas perlas transparentes. Este 'caviar' vegetal que se suele ver en la alta cocina no es el sofisticado producto de una esferificación sino la pulpa de los frutos de un exótico arbolito que se puede cultivar en un tiesto o el jardín.

PEQUEÑAS ESFERAS COMO LAS huevas de caviar, que estallan en la boca liberando un zumo efervescente y aromático de un fresco y punzante sabor a lima. Forman la pulpa de los frutos del *Microcitrus australasica*, un pequeño árbol originario de las zonas subtropicales de Australia. Aparece en la alta cocina, cómo no, dando un toque cítrico a los platos de marisco y pescado (sobre todo asiáticos), reemplazando el zumo de limón, coronando ensaladas y postres, en sorbetes, mermeladas y confituras, e incluso en coctelería y bebidas sin alcohol.

Este *caviar* vegetal puede ser de color rosado pálido o intenso, blanco, anaranjado, amarillo o verde claro... Lo mismo ocurre con los frutos, con aspecto de lima pero alargados (lima dedo, traducción directa de *finger lime*, como lo llaman en Australia, es otro de los nombres por los que se lo conoce), que suelen ser verdes, aunque también anaranjados, marrones, púrpuras o casi negros. Estas tonalidades dependen de la variedad, pero también

de la época del año y el clima. La suave y fina piel también se puede emplear en la cocina, fresca o seca. Las cualidades de estos frutos se conservan incluso si se congelan.

## Un árbol pequeño y compacto

Los ejemplares de *Microcitrus australasica* pueden alcanzar los dos metros de altura y lucen un aspecto compacto y ornamental. Incluso recuerdan un bonsái por la desproporción entre el tamaño de las hojas, muy pequeñas, y los frutos, que alcanzan entre dos y tres centímetros de diámetro y entre cinco y 12 de largo. El follaje es de color verde oscuro y surge entre espinas de unos dos centímetros. Emite pequeñas flores blancas en primavera y los frutos se pueden recolectar entre noviembre y enero. Cuando están maduros caen o se desprenden de las ramas sin ningún esfuerzo (si no están en su punto la pulpa pueden resultar amarga y astringente) y las perlas se derraman apenas se abre la piel. Las semillas son inexistentes o muy escasas. ❀

## CLAVES DEL CULTIVO

- **Temperatura y exposición:** Las regiones de procedencia del *Microcitrus australasica* (Queensland y Nueva Gales del Sur) son un indicativo de su baja rusticidad (-1°, zonas 10-11). Por lo tanto, solo se puede cultivar en el suelo en las áreas de España libres de heladas, aunque siempre en un lugar protegido del sol fuerte y el viento, ya que en origen es una planta de sotobosque. Pero puesto que vive bien en maceta se puede cultivar en el resto del territorio siempre que se la lleve a cubierto a un sitio muy luminoso apenas las temperaturas empiecen a bajar.
- **Sustrato:** Necesita una tierra de riqueza media, fresca y con buen drenaje. Si es levemente ácida asimilará mejor el hierro. Existen sustratos específicos para cítricos.
- **Riego:** Necesita disponer de la humedad adecuada. Se ha de regar cada dos o tres días procurando mojar todo el cepellón, pero sin encharcarlo. Los goteros del riego automático deben colocarse a unos 15-20 centímetros del tronco para evitar que se moje el cuello. Lee *Cítrus de colección* en [verdeesvida.es](http://verdeesvida.es) para saber más sobre cómo cuidar estas plantas.



Agradecemos al productor de plantas **Vivercid** su colaboración en este artículo.





# FERTI uno

El fertilizante que revolucionará tus plantas



Disponible en envases de 1lt | 500ml | 4kg | 1kg



# Las perlas más dulces del huerto

El guisante es una delicia gastronómica que puedes cultivar fácilmente en tu huerto familiar o incluso en un contenedor en una terraza soleada. La infinidad de variedades que existen te permitirá elegir la que mejor se adapte a tus posibilidades. Aquí te contamos las claves de su cultivo.



EL GUISANTE (*PISUM SATIVUM*) ES una hortaliza relativamente sencilla de cultivar en el huerto urbano o en un contenedor. Sigue los siguientes consejos:

- **Exposición:** Lo más soleada posible.
- **Sustrato:** Aunque es capaz de adaptarse, prefiere los suelos sueltos y bien drenados.
- **Abonado:** Los guisantes, como las demás leguminosas, son capaces de fijar el nitrógeno del aire, por lo que no es necesario aportar fertilizantes altos en este elemento. Sí necesitarán, en cambio, un aporte de fósforo y potasio. En el laboreo previo a la siembra puedes

añadir abono orgánico (compost o humus de lombriz), que al ser complejo proporciona a las matas todos los elementos nutritivos que precisan para su correcto desarrollo.

- **Riego:** Depende de la época en que se siembre. Durante el invierno y la primavera temprana deberás regar solo en caso de sequía. Con la llegada del calor tendrás que empezar a aportar agua cuando observes que el sustrato se seca; cuando salgan las flores y durante la fase de producción de la planta el riego debe hacerse con regularidad. En el cultivo en contenedor es necesario regar más

## ¿QUÉ SON LOS GUISANTES 'LÁGRIMA DE COSTA'?

Los guisantes 'Lágrima de Costa' son una variedad única que se cultiva exclusivamente en cinco hectáreas de la costa guipuzcoana (Getaria). Todo el cultivo se realiza de manera artesanal y se cosecha manualmente a primera hora de la mañana, escogiendo una a una las vainas en su punto óptimo de maduración. Debido a su escasa producción alcanza los 200 euros/kg. Esta *delicatessen*, también llamada *caviar verde*, se consume en crudo o tras un leve cocinado.

## TRES VARIEDADES RECOMENDADAS PARA EL HUERTO URBANO



### Tirabeque (Bisalto-Cometodo)

Varietal autóctona que se cultiva por sus vainas anchas y aplastadas, que se pueden comer crudas en ensalada o cocinadas. Se cosechan cuando están tiernas y el guisante aún no ha engrosado. Es una variedad de enrame.



### Guisante 'Petit Provençal' o 'Negret'

Varietal de guisante enana (40 centímetros de altura) con vainas de color verde oscuro de unos nueve centímetros. Las semillas son pequeñas, redondas y de piel lisa. Es muy precoz (se puede comenzar a cosechar a los 60 días de la siembra) y productiva. Es rústica.



### Guisante 'Alderman' (Teléfono)

Varietal de enrame que alcanza 150 centímetros de altura. Las vainas son muy largas y curvadas (12 cm). Es rústica y productiva.





a menudo ya que la cantidad de sustrato es limitada. Los guisantes son propensos a las enfermedades por hongos; evita que se mojen las hojas —y retrasa la aparición del oídio— regándolos por goteo localizado. También es muy importante evitar el encharcamiento.

• **Acolchado y protección contra el frío:** Acolchando el pie de las matas con materia orgánica (paja, restos de poda triturados...) conseguirás defenderlas del frío y el calor excesivos, mantendrás el sustrato húmedo más tiempo y frenarás la proliferación de malas hierbas. Durante el otoño y el invierno será necesario proteger las plántulas del frío.

• **Siembra:** Los guisantes se pueden sembrar desde el otoño hasta el comienzo de la primavera, según la región climática. El momento de la siembra determinará también la época de cosecha: las más tempranas darán frutos a finales de la primavera, y las más tardías en verano. También se pueden sembrar en mayo para cosecharlos en noviembre. Los guisantes se siembran directamente en la tierra, a razón de 4-5 semillas por golpe. Los golpes se deben separar unos 30-50 centímetros, según la variedad. Los de enrame se pueden sembrar a ambos lados de un lomo a tresbolillo, es decir, en líneas paralelas aunque desplazadas, de forma que cada planta se sitúe entre dos plantas de la línea siguiente, formando triángulos.

• **Entutorado:** Cuando las variedades de enrame hayan crecido un poco y aparezcan los primeros zarcillos deberás colocar unas cañas en forma de tipi a lo largo de la plantación, uniéndolas en el extremo superior y reforzándolas con cañas transversales tanto en la cruz como a unos 20 centímetros de altura. En las de mata baja no es imprescindible el entutorado porque su desarrollo vegetativo es menor.

• **Cosecha:** Los guisantes se deben cosechar regularmente en cuanto entren en producción. Espera que el grano engrose pero nunca dejes que la vaina envejezca y se vuelva dura. ❀

▲ En los huertos de cierto tamaño, las mallas o enrejados son lo óptimo para guiar el desarrollo de los guisantes de enrame.



## EL GUISANTE DE OLOR (QUE NO SE COME)

El llamado guisante de olor (*Lathyrus odoratus*) es una leguminosa muy parecida al guisante comestible, que se cultiva por sus fragantes flores de los más diversos colores. Es importante recordar que su fruto es tóxico.



• Agradecemos a **Semillas Batlle** su colaboración en estas páginas.

• Nuestro agradecimiento a **Raúl González Ibarra**, jardinero, horticultor y periodista, por aportarnos en este artículo su experiencia en el cultivo del huerto.



## GARDEN BREAK

Tu afición con estilo

En casa Epoca aumenta la familia de las herramientas para el cuidado del terreno.

Junto al **trasplantador de hoja ancha, el plantador de hoja estrecha, y el tridente escarificador**, Epoca ha decidido proponer interesantes novedades. Cinco de los nuevos artículos del catálogo 2016/2017, se encuentran insertados en la línea Garden Break; **El Rastrillo, el Escarificador, la Gubia, la Escobilla y la Pala**.

Todos los artículos Garden Break son fabricados en **estructura de Nylon, reforzados con fibra de vidrio para garantizar una alta resistencia y solidez** en la capacidad de trabajar la tierra. Tienen además otras importantes cualidades que para los trabajos del jardín y el huerto son esenciales; **ligeros, ergonómicos, fáciles de limpiar y se pueden tranquilamente lavar sin temor a la corrosión**, disponen de un orificio para colgar después de su uso. Son perfectas también para plantar, trasplantar, arreglar, eliminar malas hierbas y limpiar las hojas en pequeñas superficies. El tiempo libre para dedicar a la jardinería es más sereno con los artículos de la línea Garden Break.



info@ir-mmv.com

www.ir-mmv.com





# Orquídeas del Valle de Tena

¿Sabías que en el Valle de Tena, en el Pirineo de Huesca, crecen 43 especies de orquídeas silvestres? Sus flores miden unos pocos centímetros pero resultan tan sofisticadas como las que cultivas en casa.

EL VALLE DE TENA, EN LA COMARCA ARAGONESA del Alto Gállego, alberga una extraordinaria colección de orquídeas silvestres: “43 de las 65 especies catalogadas en la Península, de 18 de los 24 géneros presentes”, afirma José Miguel Navarro, técnico de Medio Ambiente del Ayuntamiento de Biescas. “Aparte de las especies puras, todos los años se documentan numerosos *lusus* [anomalías], hibridaciones y/o hipocromías [ausencia del color característico]”.

Estas orquídeas crecen siempre en el suelo, entre la hierba, en matorrales, zonas boscosas húmedas, laderas, las orillas de un arroyo, pero nunca en los árboles: no son epífitas, como tantas especies tropicales conocidas, ni trepadoras. La floración por cientos entre marzo y comienzos de septiembre emociona por la minuciosa belleza de las pequeñas flores. Las Jornadas de Orquideología y Flora Pirenaica que se celebran en Biescas en junio incluyen visitas guiadas para descubrirlas. ❀

▲ Un verdadero tesoro entre las orquídeas de la Península: la *Cypripedium calceolus*, con su labelo amarillo en forma de zueco. Esta especie solo crece en el Pirineo oscense.

► Varas florales de una *Cephalanthera longifolia*, que habita en las zonas boscosas húmedas (arriba). El labelo de la *Ophrys scolopax* recuerda un gran abejorro (centro). Vara floral de una *Dactylorhiza fuchsii* (junto a estas líneas).



## PEQUEÑAS JOYAS DE LA BIODIVERSIDAD

Entre las orquídeas del Valle de Tena abunda la *Androrchis mascula* (a la izquierda) pero destaca la *Cypripedium calceolus*, todo un símbolo de la conservación de la flora amenazada de extinción. Esta especie se asegura la polinización gracias a su llamativo labelo amarillo en forma de zueco que atrapa a los insectos. En otras, como las del género *Ophrys* (seis especies crecen en la comarca), este pétalo imita el cuerpo de un abejorro.



# Descubre FLAIROSOL ¡EL PULVERIZADOR REVOLUCIONARIO!

El nuevo envase Flairosol tiene un impactante diseño de fácil utilización, que pulveriza en neblina de gota muy fina para poder llegar a todos los rincones de las plantas y flores.

Una completa línea de ocho formulaciones exclusivas, creadas para romper con todo lo conocido.



*Prueba la gama completa*

REVITALIZANTE ORQUÍDEAS • REVITALIZANTE GERANIOS • REVITALIZANTE BONSAIS • REVITALIZANTE PLANTAS INTERIOR • ANTI PLAGAS GERANIOS • ANTI PLAGAS ORQUÍDEAS • INSECTICIDA POLIVALENTE • TRIPLE ACCIÓN ECO







# Huerto Urbano

## AMOR POR LO NATURAL, PASIÓN POR LO AUTÉNTICO.



- Ideal para frutas, verduras y plantas aromáticas
- Apto para la Agricultura Ecológica
- 100% Materias primas naturales: a base de turba, compost vegetal y guano

SÍGUENOS EN NUESTRO CANAL YOUTUBE  
[www.compo.es](http://www.compo.es)